

Vážení chovatelia,

Dovoľte mi, aby som Vás v tomto vydaní SPRAVODAJA po roku znova informoval o udalostiach, ktoré sa udiali od Agrokomplexu 2011 až po súčasnosť.

Už v minulom vydaní Spravodaja sme konštatovali veľmi zlú situáciu v chove ošípaných za uplynulé obdobie, ale nečakali sme taký dramatický vývoj v politike, čo nikdy neprospieva k stabilite v národnom hospodárstve a už vôbec v poľnohospodárstve, ktoré bolo takmer vždy na chvoste záujmu politikov a tým aj spoločnosti. Prisľúbené podpory v chove ošípaných, ktoré sa hľadali cez ekologickú produkciu bravčového mäsa, sa nepodarilo dotiahnuť do úspešného konca a ošípané hádam v tom najkritickejšom období zostali bez akejkoľvek pomoci. Samozrejme, že ekonomické výsledky boli takmer u každého chovateľa v červených číslach a nechť vyrábať bravčové mäso sa len prehlbovala.

Hospodárska kríza, ktorá dopadla na Európu, zanechala dopad aj na ekonomiku v pôdohospodárstve a zvlášť v chove ošípaných. A tak nečudo, že sme s napätím očakávali, ako sa bude vyvíjať politická situácia na Slovensku v období, keď dochádzalo k vážnym rozkolom vo vládnej koalícii. Výsledok už vieme všetci, a tak už nám neostávalo nič iné než očakávať, ako dopadnú voľby do parlamentu. Výsledky len potvrdili, že pravicová vláda nebola schopná riešiť závažné problémy Slovenska, a tak vo voľbách s drvivou väčšinou zvíťazila strana SMER, ktorá zostavovala vládu jednej strany. Som presvedčený, že chov ošípaných pod vedením nového ministra p. Ľubomíra Jahnátka sa dostane do iného postavenia než bolo za predchodcu p. Zsolta Simona.

Zväz chovateľov ošípaných po zvolení novej vlády a menovaní ministra pôdohospodárstva začal spolu s chovateľmi ošípaných vyvíjať iniciatívne aktivity s cieľom zachrániť chov ošípaných na Slovensku. Už vyhlásenia p. ministra Ľ. Jahnátka dávali tušiť, že produkcia v živočíšnej výrobe bude jeho prioritou spolu so spotrebou domácej produkcie. V krátkom čase po voľbách sme požiadali p. ministra o stretnutie, ktoré sa uskutočnilo na MPRV SR a ďalšie v Agropol Boľkovce, kde sa naznačili hlavné smery v chove ošípaných. Hlavným cieľom bude vyjednať podmienky pre roky 2014 – 2021, aby ošípané boli zaradené do všetkých podpôr zo strany štátneho rozpočtu, ako aj z európskych peňazí, aby neboli diskriminované voči ostatným komoditám živočíšnej výroby. O to sa budeme snažiť, aj keď to bude asi veľmi ťažké. Dôvod je ten, že EÚ nemá záujem podporiť chov ošípaných ako celok. Bude na našej vláde, ako sa vyjednávajú ďalšie podmienky pre chov ošípaných. To sú najhlavnejšie ciele pre nastávajúce obdobie.

Z ďalších návrhov boli spomenuté už dávnejšie zriadené, ale momentálne nefungujúce odbytové združenia, ktoré by sa mohli obnoviť a pomôcť v stanovovaní výhodnejších podmienok pri speňažovaní jatočných ošípaných. Ďalším opatrením by mala byť ochrana dovozu nekvalitnej suroviny na výrobu mäsových výrobkov, presadzovanie malých výrobní tradičných výrobkov a iné aktivity, ktoré by pomohli k zvýšeniu domácej spotreby, ktorá je dnes hlboko pod 50 %.

Zväz chovateľov ošípaných okrem šľachtenia a plemenitby vykonáva celý rad ďalších činností, ktoré súvisia s chovom ošípaných. Hlavným cieľom je zastupovať chovateľskú verejnosť voči MPRV SR, ŠVPS SR, PÍ SR, SPPK SR a iným organizáciám, s ktorými prichádza do jednaní a zastupuje chovateľov.

Z ďalšej našej činnosti vyberám:

Zväz chovateľov ošípaných na Slovensku zastupuje chovateľov ošípaných pri rôznych jednaniach zo samosprávnymi organizáciami, či ostatnými riadiacimi spoločenskými a inými inštitúciami.

Najčastejšie jednania boli na MPRV SR pri organizovaní rôznych stretnutí so zástupcami ministerstva, či to bol štátny tajomník p. Csicsai, generálna riaditeľka p. Kontrová, alebo s priamo s pracovníkmi odboru živočíšnej výroby na čele s p. riaditeľkou Andreou Hrdou. Jednania s týmito pracovníkmi boli vždy korektné, kde sa hľadali rôzne možné aj nemožné spôsoby, ako pomôcť chovateľom ošípaných.

Ďalej sa zúčastňujeme jednaní a rokovaní na MPRV SR pri príprave rôznych legislatívnych návrhov, pripomienkovaní zákonov a iných činnosti a aktivít, týkajúcich sa chovu ošípaných.

Treba ale povedať, že keď bolo najťažšie obdobie pre chovateľov ošípaných, pomoci sme sa od najvyšších nedočkali. Najťažšie a najhoršie jednania boli s vtedajším ministrom p. Zsoltom Simonom, ktorý nepripustil žiadne návrhy okrem tých, ktoré boli len ním prezentované alebo navrhnuté. S čím prišiel on sám, to bolo dobré, aj keď to nič neriešilo. Bolo tomu tak aj v období, keď na chovateľov ošípaných doľahla najväčšia kríza, jeho návrhy neboli v tom čase pre riešenie situácie adekvátne. Napríklad predaj z dvora konečnému spotrebiteľovi ešte ani nebol schválený, prezentovanie spotreby domácich výrobkov a iné návrhy, ktoré v tom čase nič neriešili. Všetky naše návrhy boli zamietnuté.

Ďalším a hlavným partnerom pre spoluprácu a zastupovanie chovateľov ošípaných bola SPPK – Bratislava, kde sme sa snažili spolu riešiť krajne nepriaznivú situáciu v chove ošípaných. Výsledok bol neadekvátny k vynaloženému úsiliu, takmer nulový z dôvodu nezájmu riešiť túto situáciu vtedajším p. ministrom Zsoltom Simonom. Zúčastňovali sme sa takmer všetkých jednaní a stretnutí poriadaných SPPK. S touto samosprávnou organizáciou máme dlhodobú a dobrú spoluprácu. Máme stáleho zástupcu Ing. Al Hadiho v Bruseli v COPA – COGECA pre komoditu ošípaných, ktorý sa pravidelne zúčastňuje na jednaniach za Slovensko. Informácie podáva na predstavenstve zväzu ale aj na SPPK.

Veľmi úzku a dobrú spoluprácu máme s ŠVPS SR v Bratislave, kde sa veľmi ťažko riešila otázka likvidácie KMO na Slovensku. Za vyhlásenie Slovenska za krajinu prostú od nariadenia KMO sa musíme poďakovať výlučne Prof. MVDr. Jozefovi Birešovi, DrSc., ktorý sa o to osobne zaslúžil. Dobrá spolupráca bola aj s ostatnými kolegami na ŠVPS SR.

Nadalej máme veľmi dobrú spoluprácu s Plemenárskymi službami SR, š.p. a samotnými pracovníkmi na obvodoch, kde naši šľachtitelia veľmi úzko spolupracujú. Bez fungujúcej spolupráce si ani nevieme predstaviť dobré fungovanie našej organizácie.

Taktiež pozitívne hodnotíme spoluprácu s CVŽV Nitra, kde máme sídlo zväzu a podieľame sa na realizácii niektorých výskumných úloh.

Podobne môžeme hodnotiť aj spoluprácu s výstavníctvom Agrokomplex a to hlavne pri realizácii expozície živočíšnej výroby na výstave ktorá sa uskutoční v dňoch 23 – 26. augusta 2012.

Nadalej sme zostali pri spracovaní a posielaní informácií o cenovom vývoji, doporučení ceny pre aktuálny týždeň a podávaní a poskytovaní krátkodobých prognóz. Tak ako aj predtým pri podávaní týchto informácií vychádzame z údajov od našich

chovateľov, EUROSTATU, ale aj z cenového vývoja v Českej republike, ako aj z vývoja v Maďarsku, ktorý je naším najväčším zahraničným odberateľom jatočných ošípaných.

Za veľmi významné a pozitívne rozhodnutie považujeme uskutočňovať testovanie len na jednom mieste, ktoré sa vykonáva v Spišských Vlachoch. Je určitý problém s organizovaním dopravy, ale na druhej strane zväz takýmto spôsobom ušetrí značné finančné prostriedky. Momentálne pracovníci zväzu idú na úsporný režim, keď pracujú v skrátanom úväzku. Zrejme od júna do novembra prejdeme u šľachtiteľov na normálny pracovný čas.

Aké sme dosiahli výsledky v chove ošípaných na Slovensku

Dosiahnuté výsledky v chove ošípaných SR s porovnaním rokov 2006 až 2012 – I. Q

Ukazovateľ	Rok 2006	Rok 2007	Rok 2008	Rok 2009	Rok 2010	Rok 2011	Rok 2012 II. Q
Stavy celkom	1 104 829	951 934	748 365	740 851	687 260	580 364	614 937
Stavy prasníc	76 890	62 012	44 454	43 925	41 261	37 364	39 648
Počet opras. pr.	150 408	137 882	94 504	90 256	80 849	72 875	36 481
Narodenie	1 435 727	1 340 941	995 338	926 198	874 712	816 954	421 337
Vyrad. prasníc	33 590	40 735	30 349	22 537	21 026	17 458	8 805
Úhyn prasníc	6 098	5 838	7 768	3 990	4 043	3 815	1 722
Predaj prasníc	27 492	34 896	25 711	16 494	14 113	15 718	6 581
Prevod prasnič.	33 268	28 973	22 109	21 956	18 359	17 497	10 402
Predaj jat oš. ks	1 168 176	1 178 159	926 029	766 961	776 426	733 759	313 439
v tonách	127 322,8	130 920,9	101 530	92 366,0	93 981,3	79 266	35 419
Real. cena/kg ž. h	40,11 Sk	34,54 Sk	38,36 Sk	33,44Sk 1,11€	33,74Sk 1,12 €	36,45 Sk 1,21 €	39,16 Sk 1,30 €
JUT	51,55 Sk	44,39 Sk	49,29	1,43 €	1,44 €	1,55 €	1,67 €
Tržby v tis €	169 538,8	150 108,7	129 293,2	92 366,3	93 981,5	95 898,1	45 872,1
Priemer. hm.	108,99	111,20	109,64	108,96	109,69	108,07	113,00
Úhyn ods. v %	9,49	9,60	10,7	8,70	9,50	8,90	8,80
Pripustenie	154 421	122 082	83 894	72 931	65 083	52 912	28 207
Prírastok	0,568	0,569	0,568	0,583	0,589	0,574	0,665
Odchov	17,15	17,40	17,87	18,18	18,14	18,86	9,54
Obratkovosť	1,97	1,97	1,98	1,94	1,85	1,84	0,91

Pri porovnaní výsledkov z roka 2010 s rokom 2011 môžeme konštatovať, že prakticky vo všetkých ukazovateľoch sme zaznamenali pokles v stavoch, dodávkach na porážky, ale aj v rodení, pripustení, dennom prírastku a ďalších parametroch. V čom sme sa zlepšili, to bola predovšetkým cena jatočných ošípaných po kritickom prvom štvrtroku, keď sme dosiahli v priemere 1,21 € za celý rok. Jeden z mála ukazovateľov, ktorý sme zvýšili, bol odchov na prasnicu a kus. V mnohých ukazovateľoch stále dosahujeme veľmi nízke parametre úžitkovosti. Trápi nás to už viac rokov, a len pomaly sa to zlepšuje s porovnaním v ČR alebo inými členskými štátmi (hlavne EÚ-15). Stále platí, že chovy s vyššími stavmi prasníc dosahujú lepšie výsledky v rodení a odchove než chovy s nižšími stavmi prasníc. Podobne je to aj v obrátkovosti, prírastkoch, spotrebe KZ a mnoho iných ukazovateľoch, čo zhoršuje dosiahnuté výsledky za Slovensko.

Dlho sme čakali na menovanie nového ministra pôdohospodárstva a rozvoja vidieka

S netrpelivosťou sme čakali na výsledky marcových volieb, ktorá strana zvíťazí, kto bude premiérom a ako bude vyzerat' nová vláda Slovenska. Po dlhom čakaní sme sa dočkali zostavenia Vlády SR. V kuloároch sa skloňovali viaceré mená kandidátov za ministra pôdohospodárstva a rozvoja vidieka, ale ani raz nebolo spomenuté meno terajšieho ministra. O to väčšie bolo moje prekvapenie, keď definitívne zaznelo meno Ľubomír Jahnátek. Nielen ja, ale asi väčšina poľnohospodárov očakávala menovanie za nového ministra p. Stanislava Becíka, no nestalo sa, a tak sme začali filozofovať, aký to bude minister pôdohospodárstva a rozvoja vidieka. Pán minister mal jednu nevýhodu, nebol z nášho fachu a musel sa rýchle zoznámiť s problémami pôdohospodárstva, i keď určitý obraz mal z predchádzajúceho pôsobenia vo vláde. Z príležitosti menovania za ministra sme mu poslali blahoprajný list v tomto znení.

Vážený pán minister,

dovoľte mi, aby som Vám k menovaniu do funkcie ministra pôdohospodárstva a rozvoja vidieka poprial veľa pracovných úspechov a veľa správnych rozhodnutí, ktoré pomôžu riešiť problémy v rezorte pôdohospodárstva a rozvoja vidieka.

Zväz chovateľov ošípaných na Slovensku a chovatelia ošípaných si vážime Vami avizované rozhodnutia, ktorými sa predpokladá podpora spotreby domácich produktov. Spotreba potravín z domácej produkcie je v Slovenskej republike dlhodobo na veľmi nízkej úrovni a tento nepomer sa oproti ostatným krajinám EÚ naďalej prehľbuje. V záujme riešenia tohto negatívneho trendu je zároveň s podporou spotreby domácich produktov potrebné podporiť aj chov hospodárskych zvierat. Medzi prvoradé opatrenia navrhujeme zaradiť podporu chovu ošípaných, ktorý bol po vstupe do EÚ dlhodobo na okraji záujmu a to predovšetkým pravicovej vlády.

Vážený pán minister, na základe Vášho požiadania sme pripravení osobne predložiť návrhy opatrení a spoločných riešení v záujme zvýšenia produkcie bravčového mäsa na Slovensku. Súčasná produkcia bravčového mäsa v Slovenskej republike je na úrovni 38% domácej spotreby, čo považujeme za veľmi radikálny pokles v porovnaní s produkciou pred rokom 2003, kedy sme vedeli zabezpečiť produkciu bravčového mäsa z vlastných zdrojov takmer na 100% domácej spotreby.

S úctou

Nitra 24. apríla 2012

Andrej Imrich
predseda Zväzu chovateľov ošípaných
na Slovensku – družstvo,

Nečakali sme dlho a prišla odpoveď.

Dlho sme nečakali a prišla odpoveď, kde nám p. minister určil termín stretnutia, i keď sa posunul z dôvodu jeho zaneprázdnenosti, ale ďalšie stretnutie sa uskutočnilo. Pri tejto príležitosti sme zaslali list s oboznámením p. ministra o činnosti Zväzu chovateľov ošípaných na Slovensku - družstvo.

Vážený pán minister,

dovoľte mi, aby som sa Vám poďakoval za Vašu ústretovosť a stanovenie termínu osobného stretnutia. Považujem za potrebné v krátkosti predstaviť Vám Zväz chovateľov ošípaných na Slovensku – družstvo a odôvodniť požiadavku a vhodnosť Vášho osobného stretnutia so zástupcami chovateľov ošípaných.

Zväz chovateľov ošípaných – družstvo vznikol na základe požiadavky chovateľov ošípaných v Slovenskej republike v roku 1995, pričom medzi hlavné činnosti patrí šľachtenie a plemenitba ošípaných, vedenie plemennej knihy a plemenného registra, výkon kontroly úžitkovosti na stanici výkrmnosti a jatočnej hodnoty a poradenstvo v oblasti šľachtenia a plemenitby a iné činnosti. Sme si vedomí, že vedenie plemennej knihy, plemenného registra a výkon kontroly úžitkovosti sú neoddeliteľnou súčasťou pokroku a efektivity v chove ošípaných. Zabezpečením kontinuálneho výkonu týchto činností bol postupne zabezpečený pokrok v chove ošípaných, zvyšovanie parametrov úžitkovosti a ich priblíženie sa parametrom dosahovaným v chovateľsky vyspelých členských štátoch. V mnohých ukazovateľoch už dosahujeme parametre vyspelých chovateľských krajín ako je kvalita mäsa a zmäsilosť jatočných ošípaných. Výrazne je potrebné pokračovať vo zvyšovaní úžitkovosti, hlavne v odchove odstavčiat. Chovatelia ošípaných sú si vedomí, že zvyšovanie parametrov úžitkovosti nie je možné zabezpečiť iba chovateľskými opatreniami, ale je potrebné naďalej pokračovať v šľachtení a plemenitbe. Činnosti vykonávané v rámci kontroly úžitkovosti a vedenia plemennej knihy a plemenného registra však bez štátnej pomoci nie je možné zabezpečiť.

V rámci chovu ošípaných sú mnohé ďalšie aktuálne problémy, ako napríklad minimálna podpora chovateľov prostredníctvom štátnej pomoci, nepriaznivý dopad dovozu bravčového mäsa vrátane mäsových výrobkov z Poľska prostredníctvom ambulatného predaja bez dodržania základných legislatívnych pravidiel pri uvádzaní potravín na trh, obmedzené možnosti porážok jatočných ošípaných a ďalšie. Oceňujem ochotu pracovníkov odboru živočíšnej výroby pri riešení aktuálnych problémov v chove ošípaných vrátane aktívnej spolupráce na spoločných projektoch (napr. výstava Agrokomplex a Národná výstava hospodárskych zvierat, činnosť výberovej komisie a rady pre šľachtenie a plemennú knihu). Vaša ochota a snaha riešiť nepriaznivý stav v chove ošípaných mi dovoľuje veriť, že aj v budúcnosti bude vytvorený priestor pre zabezpečenie podmienok na aktívny rozvoj komodity ošípané a bravčové mäso.

Vážený pán minister, verím že pri osobnom stretnutí nájdeme spoločné riešenia pre „ozdravenie“ chovu ošípaných ako jeho neoddeliteľnej súčasti.

S úctou

Andrej Imrich
predseda ZCHOS-D

Stretnutie s p. ministrom pôdohospodárstva a rozvoja vidieka Slovenskej republiky

Na základe dohody s kanceláriou ministra dňa 4.mája 2012 sa na rokovaní s p. ministrom za Zväz chovateľov ošípaných na Slovensku – družstvo a zástupcov chovateľov zúčastnili:

MVDr. Andrej Imrich	predseda zväzu chovateľov ošípaných
Ing. Pavol Boleček	podpredseda zväzu chovateľov ošípaných – majiteľ inseminačnej stanice kancov
Ing. Ján Hranka	člen predstavenstva zväzu chovateľov ošípaných – chovateľ jatočných ošípaných
Ing. Siniar Al Hadi	zástupca zväzu v COPA COGECA – chovateľ jatočných ošípaných
Ing. Ivan Oravec	predseda PD Nové Sady – chovateľ jatočných ošípaných

Okruh otázok pri riešení podpory chovu ošípaných na Slovensku

1. Podporiť živočíšnu výrobu ako celok tak, aby pri zmene poskytovania podpory boli zahrnuté aj ošípané.
2. Upraviť systém poskytovania štátnej pomoci tak, aby bolo zabezpečené rovnomerné poskytnutie finančných prostriedkov pre všetky druhy HZ zo všetkých zdrojov.
3. Na úrovni EÚ žiadať prehodnotenie doterajších právnych predpisov, ktoré upravujú poskytovanie štátnej pomoci. Štátnu pomoc poskytovať podľa objektívnych metód, rovnocenných vo všetkých členských štátoch.
4. Vytvoriť rezervnú zásobu obilia zo štátnych rezerv pre monogastre v prípade nepredvídateľných situácií a cenových špekulácií. (Hlavne pre producentov hospodáriacich bez pôdy.)
5. Na záchranu produkcie výroby bravčového mäsa ako aj pracovných miest podporiť prasnice ako výrobný prostriedok a podporiť chov ošípaných finančne.
6. Podporiť možnosť skrmovania mäso-kostnej kafilerickej múčky pre skrmovanie monogastrom krížovým spôsobom.
7. V súčasnej dobe ošípané zaradiť medzi citlivé komodity, tak ako to bolo v prípade mlieka.
8. Podporiť ozdravné programy v chove ošípaných, kde po ozdravení je reálny predpoklad podstatne vyššej úžitkovosti, a tým aj stability v produkcii bravčového mäsa (podobne ako to majú v Českej republike).
9. Podporiť produkciu bravčového mäsa ekologickým spôsobom šetriacim životné prostredie – na podstielke v tradičných chovoch.
10. Podporiť produkciu plemenného materiálu na obnovu, ale aj na rozširovanie stavov prasníc na Slovensku.
11. Rozobrať podpory v rámci EÚ – zistené skutočnosti

HODNOTENIE ŠĽACHTITEĽSKEJ ČINNOSTI CHOVU OŠÍPANÝCH ZCHOS-D ZA ROK 2012

Začiatok roka 2011 chov ošípaných postihlo najhoršie obdobie od vstupu do EÚ, keď ceny hlboko poklesli pod výrobné náklady. Najväčším vplyvom na pokles cien mal výskyt dioxinov v Nemecku, keď nastal pretlak z dôsledku pozastavenia vývozu do viacerých krajín mimo EÚ. V tom čase cena poklesla pod 1,0 EUR za kg živej hmotnosti. Tento stav sa prejavil aj na samotnom vývoji šľachtiteľsko-plemenárskej činnosti.

Hlboká kríza v chove ošípaných sa prejavila ďalším poklesom celkových stavov ošípaných, poklesom stavov prasníc, a to aj napriek veľkej iniciatíve ZCHOS-D a jeho rôznych aktivít v prospech chovateľov ošípaných. Podobná situácia sa prejavila aj poklesom stavov vo viacerých šľachtiteľských a rozmnožovacích chovov. Viacerí chovatelia prestali pripúšťať prasnice a začali likvidovať cele chovy ošípaných, i keď to nebolo vo veľkom rozsahu.

Súčasný stav chovu ošípaných za obdobie 2006 – 2011 v jednotlivých kvalitatívnych ukazovateľoch potvrdzujú nasledovné výsledky.

UKAZOVATEĽ	2006	2007	2008	2009	2010	2011
Početné stavy ošíp. -spolu	1104829	951934	748365	740851	687260	580 366
Početné stavy prasníc v SR	76890	62012	44454	43925	41261	37 364
Zaradenie prasničiek	33268	28973	22111	21956	18395	17 497
Predaj v ks – výkrm	1168176	1178159	926029	766961	766426	733 499
Predaj prasníc	27492	34896	25418	16494	14113	15 715
Predaj v t	127322,80	130920,94	101530,35	83571,10	84178,77	79 266,10
Rodenie prasiat	1435727	1340941	955338	926198	874712	816 954
Odchov na prasnicu	17,05	17,4	17,88	18,18	18,14	18,66
Prírastok celkom	0,568	0,569	0,568	0,583	0,588	0,574

Súčasný stav prasníc materských plemien a ich úžitkovosti ŠCH a RCH za obdobie roku 2009/2010 uvádzame v tabuľke:

PLEMENO	ŠĽACHTITEĽSKÉ CHOBY						ROZMNOŽOVACIE CHOBY					
	Priemerný počet prasníc		Plodnosť		Odchov na prasnicu		Priemerný počet prasníc		Plodnosť		Odchov na prasnicu	
	2010	2011	2010	2011	2010	2011	2010	2011	2010	2011	2010	2011
BU	1 374	1061	12,20	12,30	21,40	21,50	1 238	1045	11,60	11,90	20,00	20,10
LA	188	194	12,40	12,60	20,20	20,50	541	360	10,90	11,00	18,80	20,30

Klesajúci trend bol zaznamenaný v stavoch prasníc v rámci šľachtiteľských chovov materských plemien v porovnaní s rokom 2010 u plemena BU o 313 ks a plemena LA bol zvýšený o 6 ks, ale spolu bol pokles o 307 ks čo predstavuje 24,46%. V reprodukčnej úžitkovosti, t.j. plodnosti, bol zaznamenaný nárast u plemena BU o 0,10 ks a plemena LA nárast o 0,30 ks na prasnicu za rok. V odchove na prasnicu u plemena BU bol nárast o 0,10 ks a u plemena LA nárast o 0,30 ks za rok.

V rámci rozmnožovacích chovov nastal pokles oproti roku 2010 v stavoch prasníc plemena BU o 193 ks a u plemena LA o 181 ks. V reprodukčnej úžitkovosti, t.j.

plodnosti bol zaznamenaný nárast u plemena BU o 0,30 ks a plemena LA nárast o 0,10 ks na prasnicu za rok. V odchove na prasnicu u plemena BU bol nárast o 0,10 ks a u plemena LA nárast o 1,50 ks za rok. Za súčasne medziobdobie sa v šľachtiteľských chovoch u plemena biele ušľachtilé dosiahlo 172,3 dní a u plemena landrace 183,9 dňa.

Medziobdobie v rámci rozmnožovacích chovov u plemena biele ušľachtilé dosiahlo 182,5 dňa a u plemena landrace 173,7 dňa, čo považujeme ako v šľachtiteľských, tak aj v rozmnožovacích chovoch za zvýšené medziobdobie. Tu je značná rezerva v reprodukcii prasníc, keď za optimálne medziobdobie považujeme od 150 do 160 dní.

VEDENIE PLEMENNEJ KNIHY A PLEMENNÉHO REGISTRA OŠÍPANÝCH

Hlavným poslaním Zväzu chovateľov ošípaných je činnosť v oblasti šľachtenia a plemenitby, kde sa vykonávajú nasledovné činnosti.

1. Zápis do plemennej knihy a plemenného registra
 2. Vydávanie potvrdení o pôvode zvierat
 3. Vydávanie osvedčení do prirodzenej plemenitby a inseminácie
 4. Vyhodnocuje výsledky testácie v KÚ I. stupňa ako i test úžitkového hybridu
 5. Zápis plemenných zvierat z importu do plemennej knihy a plemenného registra
 6. Bonitácia základných stád prasníc v ŠCH a RCH
 7. Výberové konania a uznávanie ŠCH a RCH
 8. Všeobecné výbery kancov ŠCH, RCH, ISK
 9. Výbery matiek kancov
 10. Predvýbery a výbery zvierat na výstavy
 11. Tvorba pripárovacích plánov šľachtiteľmi a kontrola ich dodržiavania
 12. Spracovávanie záznamov z bonitácií, návrh opatrení, kontrola ich plnenia
 13. Konzultačná činnosť v oblasti šľachtenia
 14. Vykonávanie činnosti Rady pre šľachtenie a plemennú knihu a činnosť výberovej komisie podľa zákona č. 194/1998 Z.z
 15. Ostatná a nepravideľná činnosť v súvislosti s výkonom šľachtenia a plemenitby
16. Publikačná činnosť

Pretrvávajúca nepriaznivá situácia v chove ošípaných sa premietla v poklese stavov prasníc aj v roku 2011, kedy v dôsledku dioxínovej aféry začiatkom roka značná časť chovateľov pokračovala v znižovaní stavov prasníc a niektorí chovatelia sa rozhodli zrušiť chov ošípaných pre zlé ekonomické výsledky. To negatívne ovplyvnilo samotnú početnosť zápisov a vedenie plemennej knihy a plemenného registra jednotlivých plemien.

V porovnaní počtu zápisov do PK a PR s rokom 2010 bolo zapísaných v roku 2011 o 2469 ks menej. Pre zlý ekonomický dopad v roku 2011 došlo vo viacerých šľachtiteľských a rozmnožovacích chovoch k pozastaveniu pripúšťania prasníc, znižovaniu stavov prasníc, a tým aj v mnohých prípadoch k ukončeniu kontroly úžitkovosti ošípaných.

Výsledky zápisov do plemennej knihy a plemenného registra za obdobie roku 2011 sú prezentované v sumárnej zostave ošípaných, prasníc a kancov podľa plemien a hybridných kombinácií.

Zápis kancov a prasnic podľa plemien a hybridných kombinácií

PLEMENO	ROK 2010		ROK 2011	
	PK		PK	
	prasnice	kance	prasnice	kance
Biele ušľachtilé	2 278	48	1656	44
Landrace	578	27	275	24
Yorkshire	35	20	24	17
Hampshire	25	-	0	0
Pietrain	19	10	6	6
Duroc	7	2	4	7
SPOLU	2 942	107	1965	98
HYBRID. KOMBINÁCIE	PR 1		PR 1	
SPOLU	451	75	269	88
	PR 2		PR 2	
Hybridné kombinácie	7432		6118	

Do plemenného registra boli zapísané nasledovné hybridné kombinácie:

- Hybridná kombinácia BU x LA
- Hybridná kombinácia LA x BU
- Hybridná kombinácia L 02 x L 03 x L 02
- Hybridná kombinácia PIC
- Hybridná kombinácia HA x PN
- Hybridná kombinácia PN x YO
- Zahraničné hybridné programy v rámci SR:
BU x LA x BU, LA x BU x LA, TOPIGS – H, KA – HYB

Reprodukčná úžitkovosť prasníc v šľachtiteľských chovoch podľa plemien, kombinácií a programov v roku 2011

Plemeno	Priemerný počet prasníc	Počet vrhov	Úžitkovosť na vrh			Úžitkovosť na prasnicu				
			všetky narodené	živo narodené	dochované	počet vrhov	všetky narodené	živo narodené	dochované	medziobdobie
Biele ušľachtilé - BU	1061	2244	12,3	11,6	10,2	2,12	26,0	24,5	21,5	172,3
Landrace - LA	194	383	12,6	11,8	10,4	1,98	24,9	23,4	20,5	183,9
Yorkhire - YO	68	125	11,5	11,1	10,1	1,84	21,2	20,3	18,5	189,6
Hampshire - HA	34	61	9,3	8,0	7,3	1,79	16,7	14,4	13,1	203,4
Pietrain - PN	40	59	10,6	10,3	9,6	1,48	15,6	15,2	14,1	247,5
Duroc - DU	7	10	10,2	9,3	7,4	1,43	14,6	13,3	10,6	255,5

Reprodukčná úžitkovosť prasníc v rozmnožovacích chovoch podľa plemien, kombinácií a programov v roku 2011

Plemeno	Priemerný počet prasníc	Počet vrhov	Úžitkovosť na vrh			Úžitkovosť na prasnicu				
			všetky narodené	živo narodené	dochované	počet vrhov	všetky narodené	živo narodené	dochované	medziobdobie
Biele ušľachtilé - BU	1045	2090	11,9	11,3	10,1	2,01	23,9	22,5	20,1	182,5
BU x LA	316	554	15,1	14,5	10,5	1,75	26,5	25,4	18,4	208,2
Landrace - LA	360	747	11,0	10,5	9,7	2,10	23,1	22,0	20,3	173,7
LA x BU	117	258	15,2	14,1	10,1	2,21	33,5	31,1	22,0	165,5
/ LA x BU / x BU	49	113	13,0	12,4	10,0	2,31	30,0	28,6	23,0	158,3
(/ LA x BU / x BU) x LA	125	267	12,8	12,3	10,2	2,14	27,3	26,2	21,7	179
PIC	11	11	10,4	9,4	9,4	1,0	10,4	9,4	9,4	-
TOPIGS	2	4	14,5	12,5	11,8	2,0	29,0	25,0	23,5	182,5
KA - HYB	17	37	9,9	9,8	9,3	2,18	21,6	21,2	20,2	167,7

Hodnotenie bonitácií základných stád prasníc a kancov

Vo sfére šľachtenia a plemenitby sme venovali zvýšenú pozornosť bonitáciám základných stád prasníc a inventarizácií plemenných kancov v rámci NCH-ŠCH-RCH.

PLEMENO	PRASNICE				KANCE							
					prirodzená plemenitba				inseminácia			
	NCH	ŠCH	RCH	SPOLU	NCH	ŠCH	RCH	SPOLU	NCH	ŠCH	RCH	SPOLU
Biele ušľachtilé	389	574	1098	2061	33	19	5	57	15	13	18	46
Landrace	110	51	379	540	10	6	19	35	2	2	18	22
SPOLU MATERSKÉ	499	625	1477	2601	43	25	24	92	17	15	36	68
Yorkshire	65			65	10			10	4			4
Pietrain	28			28	5			5	6			6
Duroc	10			10	2			2	21			21
Hampshire	31			31	0			0	0			0
SPOLU OTCOVSKÉ	134			134	17			17	31			31
SPOLU KANCE					60	25	24	109	48	15	36	99
Bonitované prasnice spolu				2735								
Zahraničné programy v KÚ spolu				571								
Prasnice v KÚ spolu				3306								

Koncepcným zámerom vykonaných bonitácií základných stád prasníc a inventarizácií plemenných kancov v rámci NCH-RCH-ŠCH bolo prehodnotenie danej štruktúry populácie, ako i súčasnej úrovne chovov pri zvýšení požiadavky na ich kvalitu.

Uvedená štruktúra ošípaných na úrovni šľachtenia a rozmnožovania je dostatočná pre zabezpečenie kvalitnej reprodukcie základných stád úžitkových chovov a prenosu požadovaného genetického zisku v celej vertikále. S miernym rozšírením šľachtiteľskej základne sa počíta v priebehu roku 2012 u plemena BU a plemena duroc.

Bonitácie základných stád boli vykonané v 102 chovoch, z toho v nukleových 24, šľachtiteľských 18, v rozmnožovacích 60, s počtom o bonitovaných v nukleových chovoch 633 prasníc, v šľachtiteľských 625 prasníc a v rozmnožovacích 1477 prasníc a 571 prasníc zahraničných programov zapojených do kontroly úžitkovosti ošípaných, t.j. spolu 3306 ks prasníc.

PREHĽAD O STAVOCH A PRODUKCII PLEMENNÝCH OŠÍPANÝCH V SR ZA ROK 2011

UKAZOVATEĽ	POČET	PRODUKCIA KANCOV PODĽA REGIÓNOV			
		Plemeno	Západoslovenský	Východoslovenský	SPOLU - SR
Stavy prasníc SR	37 364	BU	28	1	29
Ø stavy prasníc KÚ	3447	LA	14	5	19
z toho ŠCH	1 405	YO	19	1	20
RCH	2 042	YO x PN			
Kance v PPL	109	PN x YO	31	2	33
Kance v ISK využív. V KÚ	99	PN	6	1	7
Produkcia prasničiek	8 352	HA x PN	29		29
Koeficient produkcie	2,42	DU	9		9
Produkcia kancov	146				
SVJH Spišské Vlchy počet otetovaných ks ošípaných	406				
PK a PR - ošípané spolu	8 538				
z toho prasnice	8 352				
kance	186				
		SPOLU	136	10	146

TESTÁCIA OŠÍPANÝCH NA SVJH ZA ROK 2011

V procese šľachtenia a plemenitby predstavuje testácia ošípaných pri dodržaní podmienok prostredia a výživy objektívnu metódu, ktorá je schopná zhodnotiť fenotypový prejav genetickej potencie jednotlivých testovaných vlastností ošípaných.

V roku 2011 sme pre účely testácie v rámci Slovenska využívali ako jedinú testacnú stanicu výkrmnosti a jatočnej hodnoty Spišské Vlasy, kde bolo otestovaných 257 ks ošípaných.

Testácia ošípaných bola zabezpečovaná a prispôsobená požiadavkám hybridizačného programu a výškou poskytnutých finančných prostriedkov.

VÝSLEDKY SKÚŠOK VÝKRMNOSTI A JATOČNEJ HODNOTY OŠÍPANÝCH

PLEMNO KOMBINÁCIA	SVJH	VÝKRMNOSŤ A JATOČNÁ HODNOTA									
		počet test. zvierat	Ø denný prírastok	plocha MLD cm ²	% mäsa zo stehna	% CMČ	jat. dĺžka tela v cm	výška chrb. slaniny cm	spotreba KZ v kg	spotreba VSŽ v kg	spotreba ME v MJ
BU	Spiš. Vlasy	91	787	50,7	21,51	53,52	81,9	1,17	2,64	1,92	33,79
LA	Spiš. Vlasy	18	799	53,0	21,64	54,14	82,6	1,14	2,62	1,91	33,53
YO	Spiš. Vlasy	10	819	55,7	23,49	56,99	82,7	1,05	2,58	1,88	33,08
DU	Spiš. Vlasy	6	864	56,4	22,37	55,04	81,2	1,13	2,58	1,88	33,08
YO x PN	Spiš. Vlasy	2	753	64,5	23,62	57,01	82,0	1,07	2,64	1,92	33,81
HA x PN	Spiš. Vlasy	6	778	56,3	23,45	56,96	80,5	1,09	2,65	1,93	33,94

VÝSLEDKY TESTU ÚŽITKOVÉHO HYBRIDA

PLEMENO KOMBINÁCIA	CHOVATEĽ		PRÍEMERNÝ DENNÝ PRÍRASTOK v g	HRÚBKA CHRBTOVEJ SLANINY v cm	% PODIEL CENNÝCH MÄSITÝCH ČASTÍ	PLOCHA MLD
BU x LA	AGRORENT Nesvady	25	749	1,09	54,36	51,84
BU	AGRORENT Nesvady	13	748	1,11	54,17	51,26
BUxLA xBU	AGRORENT Nesvady	7	736	1,10	54,78	52,00
BU x PIC - 408,410	PAVEX s.r.o. Topoľovka	46	753	1,10	53,77	51,70
BU	Ing. Supuka Jalovec	4	821	1,07	55,89	55,00
YO	Ing. Supuka Jalovec	6	805	1,06	56,00	54,03
BU / LA x TPPIGS	DONA Veľké Revišťa	26	780	1,09	54,71	50,15

KANCI DOPREVERENÍ NA VJH V ROKU 2011

Línia	Číslo línie	Register	Plemeno	Kombinácia preverenia	Počet prasiat	Dátum preverenia	Priemerný prírastok	Spotreba KZ/kg prírastku	Spotreba VSŽ/kg prírastku	Spotreba ME/kg prírastku	Plocha MLD	% CMČ	% mäsa zo stehna	Jatočná dĺžka tela	Výška slaniny
Biele ušpachtilé - BU															
Limburg	2033	4021	BU	BU x BU	16	17.2.2011	802	2,67	1,91	33,56	50,98	55,40	22,40	81,75	1,31
Dantil	2258	4014	BU	BU x BU	13	18.8.2011	780	2,64	1,92	33,73	51,78	53,81	21,55	82,69	1,17
Franco	2337	4013	BU	BU x BU	12	14.7.2011	776	2,63	1,92	33,73	51,62	53,74	21,67	81,83	1,15
Fable	2504	4002	BU	BU x BU	12	22.9.2011	779	2,64	1,93	33,91	48,90	52,96	21,31	81,33	1,19
Fantom	2505	4003	BU	BU x BU	19	27.10.2011	795	2,62	1,91	33,56	49,75	53,12	21,36	81,42	1,17
Landrace - LA															
Fenol	2198	4006	LA	LA x LA	10	17.2.2011	804	2,54	1,91	33,56	51,71	54,18	21,75	82,10	1,16
Landi	2156	4004	LA	LA x LA	12	27.10.2011	795	2,62	1,91	33,56	53,45	54,11	21,58	82,92	1,15

**VYHODNOTENIE BONITÁCIÍ
ZÁKLADNÝCH STÁD PRASNÍC PODĽA REGIÓNOV ZA ROK 2011**

REGIÓN	POČET CHOVOV			POČET OBONITOVANÝCH PRASNÍC			ZAHRANIČNÉ PROGRAMY		SPOLU PRASNICE KÚ
	NCH	ŠCH	RCH	NCH	ŠCH	RCH	POČET		
							prasníc	chovov	
ZÁPADOSLOVENSKÝ	19	15	43	514	537	1 086	625	6	2 762
STREDOSLOVENSKÝ	-	-	3			64	111	1	175
VÝCHODOSLOVENSKÝ	6	2	4	119	88	162	-	-	369
SPOLU SR				633	625	1 312	736		3 306

Výsledky skúšok výkrmnosti a jatočnej hodnoty ošípaných v roku 2011 podľa plemien a kombinácií kríženia

Plemeno Kombinácia	Stanica výkrmnosti a jatočnej hodnoty ošípaných	Výkrmnosť a jatočná hodnota									
		Počet testovaných zvierat	Priemerný denný prírastok 30 - 100 kg	Plocha MLD (cm ²)	% mäsa zo stehna	% cenných mäsových častí	Jatočná dĺžka tela (cm)	Výška chrbtovej slaniny (cm)	Spotreba KZ v kg na 1kg prírastku	Spotreba VSZ v kg na 1kg prírastku	Spotreba ME v (MJ) na 1kg prírastku
BU	Spišské Vlchy	91	787	50,7	21,51	53,52	81,9	1,17	2,64	1,92	33,79
LA	Spišské Vlchy	18	799	53,0	21,64	54,14	82,6	1,14	2,62	1,91	33,53
YO	Spišské Vlchy	10	819	55,7	23,49	56,99	82,7	1,05	2,58	1,88	33,08
DU	Spišské Vlchy	6	864	56,4	22,37	55,04	81,2	1,13	2,58	1,88	33,08
YO x PN	Spišské Vlchy	2	753	64,5	23,62	57,01	82,0	1,07	2,64	1,92	33,81
HA x PN	Spišské Vlchy	6	778	56,3	23,45	56,96	80,5	1,09	2,65	1,93	33,94

POČET PRASNÍC ZARADENÝCH DO SKUPÍN PODĽA CELKOVEJ PLEMENNEJ HODNOTY PRI BONITÁCIÁCH V ROKU 2011

CHOV A PLEMENO	CELKOVÁ PLEMENNÁ HODNOTA																SPOLU prasnice	SPOLU
	do 0		1 - 150		151 - 300		301 - 400		401 - 500		501 - 600		601 - 700		701 a viac			
	počet	%	počet	%	počet	%	počet	%	počet	%	počet	%	počet	%	počet	%		
NCH BU	-		29	7,6	152	39,0	106	27,2	67	17,2	21	5,4	5	1,3	9	2,3	389	499
NCH LA	-		10	9,1	71	64,6	22	20,0	3	2,7					4	3,6	110	
	CELKOVÁ PLEMENNÁ HODNOTA																	
	do 0		1 - 100		101 - 200		201 - 300		301 - 400		401 - 500		501 - 600		601 a viac		SPOLU prasnice	SPOLU
	počet	%	počet	%	počet	%	počet	%	počet	%	počet	%	počet	%	počet	%		
ŠCH BU	19	3,3	43	7,5	112	19,5	154	26,8	117	20,4	93	16,2	30	5,2	6	1,1	574	625
ŠCH LA			1	2,0	12	23,5	18	35,3	12	23,5	6	11,8	2	3,9			51	
NCH YO																	65	134
NCH SM																	-	
NCH PN																	28	
NCH DU																	10	
NCH HA																	31	
	CELKOVÁ PLEMENNÁ HODNOTA																	
	do 0		1 - 80		81 - 200		201 - 300		301 - 400		401 - 500		501 - 600		601 a viac		SPOLU prasnice	SPOLU
	počet	%	počet	%	počet	%	počet	%	počet	%	počet	%	počet	%	počet	%		
RCH BU	175	15,9	340	31,0	161	14,7	186	16,9	168	15,3	45	4,1	15	1,4	8	0,7	1098	1477
RCH LA	48	12,7	69	18,2	89	23,5	58	15,3	42	11,1	46	12,1	19	5,0	8	2,1	379	
RCH BU x LA, LA x BU																	571	571
Zahraničné hybridné programy zapojené do kontroly úžitkovosti ošípaných																		
PRASNICE V KONTROLE ÚŽITKOVOSTI																		
SPOLU																		
3306																		

Pozn.: Zahraničné hybridné programy zapojené do KÚ: RCH BU Topigs Koš 90 ks, RCH BU Dan Bred Agrovýkrm Rybany 107 ks,
RCH BU x BU x LA PIC Boľkovce f. Lučenec 111 ks,
RCH LA x BU Dan Bred ProOvo Svätý Jur f. Silárd 449 ks

5. NÁRODNÁ VÝSTAVA HOSPODÁRSKÝCH ZVIERAT V RÁMCI AGROKOMPLEXU 2011 NITRA

EXPOZÍCIA CHOVU OŠÍPANÝCH

Podľa propozície Ministerstva pôdohospodárstva Slovenskej republiky za umiestnené zvieratá na Medzinárodnej poľnohospodárskej výstave Agrokomplex Nitra 2011.

DOSPELÉ KANCE

Šampión výstavy - Poľnohospodárske družstvo Veľký Ďur za kanca č. 4002 Marschal GB plemena BU

I. miesto - Poľnohospodárske družstvo Veľký Ďur za kanca č. 4003 Vikin GB plemena BU

TRHOVÉ KANCE - Materské plemená

I. miesto

Poľnohospodárske šľachtiteľské družstvo Krakovany – Stráže za kanca 3303/30 plemena LA

II. miesto

Poľnohospodárske družstvo Tribeč Nitrianska Streda so sídlom v Solčanoch za kanca č. 9953/91 plemena BU

III. miesto

Poľnohospodárske družstvo Tribeč Nitrianska Streda so sídlom v Solčanoch za kanca č. 9953/89 plemena BU

TRHOVÉ KANCE - Otcovské plemená

I. miesto - Farma Bagin SHR – Alžbeta Baginová za kanca č. 5888/27 plemena YO x PN

II. miesto - Poľnohospodárske družstvo Sokolce za kanca č. 2146 plemena HA x PN

III. miesto - Poľnohospodárske družstvo Sokolce za kanca č. 2158 plemena HA x PN

KANCE V „B“ POZÍCII

I. miesto - Insema s.r.o. Rybníčky za kanca č. 4761/02 plemena DU

TRHOVÉ PRANIČKY

I. miesto - IGITER s.r.o. Šurany za kolekciu prasničiek plemena BU

II. miesto - Centrum výskumu živočíšnej výroby Nitra za kolekciu prasničiek plemena LA

III. miesto - Poľnohospodárske družstvo Sokolce za kolekciu prasničiek plemena BU

PRASNICE S VRHOM

I. miesto - Roľnícke družstvo Vrbová nad Váhom za prasnicu č. 8658 s vrhom plemena BU

II. miesto - Spoločné poľnohospod. družstvo Veselé za prasnicu č. 3340 s vrhom plemena BU

III. miesto - Poľnohospodárske šľachtiteľské družstvo Krakovany – Stráže za prasnicu č. 8546 s vrhom plemena BU

V rámci výstavy Agrokomplex Nitra 2011 bola vypísaná súťaž Zväzu chovateľov ošípaných na Slovensku- družstvo o „**Najlepšiu vystavovanú kolekciu zvierat**“, ktorá bola udelená pre PD Sokolce za ucelený hybridný program.

V rámci výstavy Agrokomplex Nitra 2011 bola vypísaná súťaž Zväzu chovateľov ošípaných na Slovensku- družstvo o „**Najkrajšie vystavované zviera**“, ktorá bola udelená pre PD Sokolce za plemenného kančeka plemena Hampshire.

V Nitre 17. augusta 2011

**POČET KANCOV
PÔSOBIACICH V PRIRODZENEJ PLEMENITBE NA SLOVENSKU V ROKU 2011**

PLEMENO	STUPEŇ CHOVU	CELKOVÁ PLEMENNÁ HODNOTA				SPOLU
		do 150	151 - 300	301 - 500	500 a viac	
		ks	ks	ks	ks	
BU	NCH	1	16	12	4	33
	ŠCH	1	13	3	2	19
	RCH	1	2	2		5
LA	NCH	3	1	1	5	10
	ŠCH	-	3	3	-	6
	RCH	3	8	4	4	19
OTCOVSKÉ PLEMENNÁ	SM	-	-	-	-	-
	YO	2	-	3	5	10
	PN	3	2	-	-	5
	DU	2	-	-	-	2
	HA	-	-	-	-	-
CELKOM		16	45	28	20	109
%		14,7	41,3	25,7	18,3	100

**POČET KANCOV
PÔSOBIACICH V INSEMINÁCIÍ NA SLOVENSKU V ROKU 2011**

PLEMENO	STUPEŇ CHOVU	CELKOVÁ PLEMENNÁ HODNOTA				SPOLU
		do 150	151 - 300	301 - 500	500 a viac	
		ks	ks	ks	ks	
BU	NCH	5	5	3	2	15
	ŠCH	4	5	2	2	13
	RCH	12	4	1	1	18
LA	NCH	2	-	-	-	2
	ŠCH	-	-	1	1	2
	RCH	10	3	3	2	18
OTCOVSKÉ PLEMENNÁ	TOPIGS B	1	-	-	-	1
	YO	1	-	2	1	4
	PN	2	3	1	-	6
	DU	21	-	-	-	21
	HA	-	-	-	-	-
	Križenci	44	-	-	-	44
CELKOM		102	20	13	9	144
%		38,6	24,5	28,1	8,8	100

Pozn.: hybridné programy: SPP Koš 1 ks (Topigs B) + 8 C Tempo

Agrovýkrm Rybany Dan Bred 2 BU, 2 LA, 8 DU

PRO OVO 4ks BU, 4ks LA, 12ks DU

NUKLEOVÉ CHOBY V SR PRE R. 2010 – 2011

PLEMENO: BIELE UŠLACHTILÉ

PD Sokolce

SHR Ing. Miloš Supuka, Jalovec
 RODINNÁ FARMA BAGIN SHR, Bodzianske Lúky
 PD Nové Sady
 CHOVMAT F.U. s.r.o. Nový Degeš
 MEDZIČILIZIE, a.s. Čiližská Radvaň, farma Sap
 SPU Nitra – Žirany
 AGREF s.r.o. Komárno
 POĽNOHOSPODÁRSKE DRUŽSTVO Nitrianska Streda
 ROĽNÍCKE DRUŽSTVO Vrbová nad Váhom

PLEMENO: LANDRACE

SHR Ing. Miloš Supuka, Jalovec
 RODINNÁ FARMA BAGIN SHR, Bodzianske Lúky
 POĽNOHOSPODÁRSKE DRUŽSTVO Senica, farma Kunov
 CVŽV Nitra – Lužianky

PRODUKCIA PLEMENNÝCH KANCOV PPODĽA CHOVATEĽOV ZA ROK 2011

CHOVATEĽ	PLEMENO								SPOLU
	BU	LA	YO	YOxPN	PN	HA	DU	HAxPN	
SHR Ing. Supuka Jalovec	6	4	4	5	4	-	-	-	23
SHR Bagin Bodzianske Lúky	5	5	3	13	1	-	-	-	27
SHR Gulán Bzince pod Javorinou	-	-	2	15	-	-	-	-	17
PD Sokolce	-	-	-	-	-	-	-	29	29
RDP Chocholná Veľčice	2	-	-	-	-	-	-	-	2
AGREF Komárno	2	-	-	-	-	-	-	-	2
PD Senica	-	2	11	-	-	-	-	-	13
PD Jurová	-	-	-	-	2	-	-	-	2
PŠD Krakovany - Stráže	2	4	-	-	-	-	-	-	6
PD Nitrianska Streda	5	-	-	-	-	-	-	-	5
SPU Nitra Žirany	3	-	-	-	-	-	-	-	3
Poľnohovor Blesovce	-	-	-	-	-	-	4	-	4
RD Vrbová n Váhom	3	-	-	-	-	-	-	-	3
Insema Rybníčky	-	-	-	-	-	-	5	-	5
MOLD TRADE s.r.o.	-	4	-	-	-	-	-	-	4
PD Soblahov	1	-	-	-	-	-	-	-	1
SPOLU	29	19	20	33	7	-	9	29	146

PRODUKCIA PRASNIČIEK ZA ROK 2011

MESIAC		I.	II.	III.	IV.	V.	VI.	VII.	VIII.	IX.	X.	XI.	XII.	SPOLU
		Ohod.	Ohod.	Ohod.	Ohod.	Ohod.	Ohod.	Ohod.	Ohod.	Ohod.	Ohod.	Ohod.	Ohod.	Ohod.
ŠEACHITTE	Ing. Atilla Petheő	163	187	262	142	149	183	154	43	127	200	191	216	2017
	Ing. Stanislav Bachratý	267	367	249	240	271	271	278	263	277	308	320	249	3360
	p. Jozef Horváth	202	203	213	146	238	217	95	209	227	303	240	203	2496
	MVDr. Andrej Imrich	-	69	48	-	114	-	-	28	22	152	46	-	479
SPOLU ZA ROK 2010		632	826	772	528	772	671	527	543	653	963	797	668	8352
SPOLU ZA ROK 2010		824	1 011	870	942	912	929	928	770	863	973	971	832	10 825
ROZDIEL		-192	-185	-98	-414	-140	-258	-401	-227	-210	-10	-174	-164	-2473

PRODUKCIA PLEMENNÝCH KANCOV PODĽA REGIÓNOV ZA SR r. 2011

PLEMENO	ZÁPADOSLOVENSKÝ			STREDOSLOVENSKÝ			VÝCHODOSLOVENSKÝ			SR SPOLU		
	prihlásené	predvedené	zaradené	prihlásené	predvedené	zaradené	prihlásené	predvedené	zaradené	prihlásené	predvedené	zaradené
BU	36	29	28				5	1	1	41	30	29
LA	20	15	14				6	5	5	26	20	19
YO	27	21	19				1	1	1	28	22	20
YO x PN, PN x YO	45	33	31				7	2	2	52	35	33
PN	6	6	6				2	1	1	8	7	7
HA	-	-	-				-	-	-	-	-	-
DU	12	10	9	-	-	-		-	-	12	10	9
HA x PN	31	29	29							31	29	29
SPOLU	177	143	136	0	0	0	21	10	10	198	153	146

PRODUKCIA PLEMENNÝCH ZVIERAT

V roku 2011 bolo celkove ohodnotených 8352 ks prasničiek, čo je v porovnaní s rokom 2010 menej o 2 473 ks prasničiek. Na produkcii plemenných a chovných prasničiek sa najviac podieľali nasledovné šľachtiteľsko-rozmnožovacie chovy:

Šľachtiteľské chovy

PO Sokolce f. Bodza	656 ks
PD DEVIO Nové Sady f. Malé Zálužie	394 ks
PD Soblahov	219 ks
Medzičilizie a.s., Čiližská Radvaň	190 ks
PŠD Krakovany – Stráže	99 ks
CHOVMAT F.U. s.r.o. Nový Degeš	93 ks
PD Vrbové	84 ks
PD Senica f. Kunov	83 ks
RD Vrbová nad Váhom	79 ks
PD Tribeč Nitrianska Streda f. Solčany	73 ks
MOLD TRADE Moldava n/B	52 ks

Rozmnožovacie chovy

ProOvo Svätý Jur f. Silárd	2344
ks	
AGROVÝKRM Rybany	479
ks	
PD Chynorany	327
ks	
Družstvo Agrosopol Boľkovce f. Lučenec	192
ks	
SPD Veselé	192
ks	
PD Zlatná na Ostrove	
175 ks	
SPP s.r.o. Koš	
176 ks	
AGRORENT Nesvady	155
ks	
PD Zavar	152
ks	
PD Veľký Ďur	140
ks	
PD Jelšovce	126
ks	
PD Bátorove Kosihy	120
ks	
Agrotop Topolníky	114
ks	
DONA s.r.o. Veľké Revištia	
96 ks	

PD Holice ks	92
PD Poriadie ks	87
PD Hlohovec f. Sasinkovo ks	76
SHR MVDr. Rybnikár, Koš ks	63

Poznámka k hodnoteniu plemenných kancov za rok 2011

ZCHOS predložil na MP SR vypracovanú správu výberovou komisiou pre ošípané pri MP SR za rok 2011 dňa 24.01.2012

POKYNY K BONITÁCIÁM ZÁKLADNÝCH STÁD PRASNÍC A KANCOV V NCH, ŠCH A RCH V ROKU 2012

Základným zámerom šľachtiteľskej činnosti pri bonitáciách v r. 2011 je úloha zmierniť nepriaznivý vývoj v chove ošípaných, a tým aj stavov prasníc v rámci kontroly úžitkovosti, zvýšiť reprodukčnú úžitkovosť u materských plemien a udržať produkciu plemenných zvierat v požadovanej kvalite pre potreby trhu pri obnove základných stád prasníc.

Na základe rozhodnutia šľachtiteľskej rady sa musí posúdiť každý chov podľa daných kritérií pre štatút šľachtiteľského a rozmnožovacieho chovu. Pri neplnení niektorých z kritérií, je potrebné prijať opatrenia pre plnenie kritérií štatútu ŠCH, RCH do bonitácií roka 2011.

Bonitačná komisia: predseda: šľachtiteľ ZCHOS

členovia komisie: PS š.p., RVPS a poľnohospodárskeho podniku

Vlastný postup pri bonitácií

1. prehodnotenie kancov pôsobiacich na ZS prasníc
2. pri ČP výber prasníc do plemenného jadra
3. prehodnotenie prasníc základného stáda určených do plemennej knihy
4. posúdenie následnej generácie plemenných prasničiek v ŠCH pripravovaných plemenných kančekov na nákupný trh

Bonitácie v šľachtiteľských chovoch materských plemien

V rámci ŠCH je potrebné pri bonitácii zhodnotiť plnenie kritérií:

- v chove pôsobí otestovaný plemenný kanec na VHJ, každý novo zaradený plemenný kanec do ČP je do 18 mesiacov od zaradenia do plemenitby otestovaný na VHJ. Kanec, ktorý neplní kritérium je z ČP vyradený. Predĺžiť pôsobenie v KU môže len ZCHOS-D.
- prasnice určené do ČP – plemenné jadro musia plniť nasledovné limity:
 - CPH 120 a viac po nepreverenom rodičovi
 - CPH 70 a viac po preverenom rodičovi
 - reprodukčná úžitkovosť ŽN 10 ks a viac
 - v ŠCH výber matiek kancov (podľa kritérií schválených šľachtiteľskou radou s platnosťou od 01.04.2005)
- zhodnotenie reprodukčnej úžitkovosti prasníc ZS za uplynulé obdobie. Pre bonitácie v roku 2012 je schválené kritérium 19 ks odchov na prasnicu.
- vyhodnotiť produkciu čistokrvných plemenných kančekov a prasničiek za uplynulé obdobie v kategórii počtu a kvality
- u každého plemenného kanca, pôsobiaceho v ČP musí byť vykonaná paternita DNA testom

- vypracovať príparovací plán v zastúpení ZCHOS + PS š.p. a chovateľ s dôrazom na výber matiek kancov (MK)
- výnimku limitov môže schváliť ŠR na písomnú žiadosť šľachtiteľa pred zástavom plemenných zvierat

Bonitácie v rozmnožovacích chovoch materských plemien

V rámci RCH je potrebné pri bonitácii zhodnotiť plnenie kritérií:

- v chovoch s ČP plnenie kritérií, vid' ŠCH okrem výberu matiek kancov (MK)
- u každého plemenného kanca pôsobiaceho v ČP RCH musí byť vykonaná paternita DNA testom
- hlavní plemenníci určení na produkciu čistokrvných prasničiek musia byť od zaradenia do plemenitby do 18 mesiacov otestovaní na VJH. Predĺžiť pôsobenie môže len ZCHOS-D
- reprodukčná úžitkovosť základného stáda t.j. odchov na prasnicu 18,0 ks
- vyhodnotiť produkciu plemenných prasničiek za uplynulé obdobie v kategóriách počtu a kvality
- vypracovať príparovací plán u prasníc určených do čistokrvnej plemenitby individuálne (vid' príparovací plán ŠCH)

Bonitácie v šľachtiteľských chovoch otcovských plemien

V rámci ŠCH otcovských plemien je potrebné pri bonitácii zhodnotiť plnenie kritérií:

- v chove pôsobí otestovaný plemenný kanec na VJH plniaci kritéria pre dané plemeno
- zhodnotenie produkcie plemenných kancov a prasničiek - počet a kvalita
- u každého kanca pôsobiaceho v ČP musí byť vykonaná paternita DNA testom

Kritéria pre hodnotenie a zápis do plemennej knihy

Platnosť: od 08.08.2011

Materské plemená:

- Biele ušľachtilé
- Landrace

1. Plemenné kance

Parameter	Hodnota
Hodnota CPH M BLUP AM	minimálne 150,00
% CMČ v teste matky na VJH	minimálne 52,00
Priemerný počet živonarodených na vrh u matky	minimálne 10,00
Prepočítaný denný prírastok pri SVÚ v gramoch	minimálne 580
Počet strukov	minimálne 7/7

U importovaných plemenných kancov sa pre zápis do plemennej knihy vyžaduje platné potvrdenie o pôvode vydané uznanou plemenárskou organizáciou, chovateľskou organizáciou riadne zaregistrovanou v DG SANCO.

U plemenných kancov vyprodukovaných v chovoch zahraničných hybridných programov na Slovensku sa pre zápis do plemennej knihy vyžaduje splnenie limitov pre % CMČ, počtu živonarodených matky, prepočítaného denného prírastku pri skúškach

vlastnej úžitkovosti a počtu strukov. Pre zápis do plemennej knihy sa vyžaduje aj platné potvrdenie o pôvode vystavené uznanou chovateľskou organizáciou na Slovensku.

2. Matky kancov

Parameter	Hodnota
% CMČ v teste na VJH	minimálne 52,00
Priemerný počet živonarodených na vrh	minimálne 10,00
Prepočítaná výška slaniny pri SVÚ v cm	maximálne 1,30
Podiel hlavných mäsitých častí pri SVÚ – piglog v %	minimálne 58,00
Počet strukov	minimálne 7/7

3. Plemenné prasničky

- do šľachtiteľských chovov – čistokrvná plemenitba
- do rozmnožovacích chovov – využívané na čistokrvnú plemenitbu

Parameter	Hodnota
Hodnota CPH M BLUP AM po preverenom rodičovi na SVJH	minimálne 70,00
Hodnota CPH M BLUP AM po nepreverenom rodičovi na SVJH	minimálne 120,00
Priemerný počet živonarodených na vrh u matky	minimálne 10,00
Prepočítaný denný prírastok pri SVÚ v gramoch	minimálne 520
Počet strukov	minimálne 7/7

U importovaných plemenných prasničiek sa pre zápis do plemennej knihy vyžaduje platné potvrdenie o pôvode vydané uznanou plemenárskou organizáciou, chovateľskou organizáciou riadne registrovanou v DG SANCO.

U plemenných prasničiek vyprodukovaných v chovoch zahraničných hybridných programov na Slovensku, sa pre zápis do plemennej knihy vyžaduje splnenie limitov počtu živonarodených, prepočítaného denného prírastku pri skúškach vlastnej úžitkovosti a počtu strukov. Pre zápis do plemennej knihy sa vyžaduje aj platné potvrdenie o pôvode vystavené uznanou chovateľskou organizáciou na Slovensku.

4. Plemenné prasničky

- do rozmnožovacích chovov – využívané na kríženie

Parameter	Hodnota
Hodnota CPH M BLUP AM	minimálne 50,00
Priemerný počet živonarodených na vrh u matky	minimálne 9,00
Prepočítaný denný prírastok pri SVÚ v gramoch	minimálne 500
Počet strukov	minimálne 7/6, 6/7

U importovaných plemenných prasničiek sa pre zápis do plemennej knihy vyžaduje platné potvrdenie o pôvode vydané uznanou plemenárskou organizáciou, chovateľskou organizáciou riadne registrovanou v DG SANCO.

U plemenných prasničiek vyprodukovaných v chovoch zahraničných hybridných programov na Slovensku, sa pre zápis do plemennej knihy vyžaduje splnenie limitov počtu živonarodených, prepočítaného denného prírastku pri skúškach vlastnej úžitkovosti

a počtu strukov. Pre zápis do plemennej knihy sa vyžaduje aj platné potvrdenie o pôvode vystavené uznanou chovateľskou organizáciou na Slovensku.

Poznámka:

Prasničky, ktoré nespĺnia kritéria uvedené v bodoch 3. a 4. môžu byť hodnotené. Po hodnotení však môžu byť zaradené do plemenitby len v úžitkových chovoch.

Otcovské plemená:

- Yorkshire
- Pietrain
- Hampshire
- Duroc
- Slovenské mäsové

1. Plemenné kance

Plemeno	% CMČ otca alebo matky pri SVJH	Parametre vlastnej úžitkovosti		
		Prepočítaný denný prírastok	Prepočítaná výška slaniny	% hlavných mäsitých častí
Yorkshire	55,00 a viac	580 g a viac	do 1,00 cm	60,00 a viac
Pietrain	57,00 a viac	580 g a viac	do 1,00 cm	60,00 a viac
Hampshire	52,00 a viac	560 g a viac	do 1,30 cm	57,00 a viac
Duroc	52,00 a viac	560 g a viac	do 1,30 cm	57,00 a viac
Slovenské mäsové	55,00 a viac	580 g a viac	do 1,00 cm	60,00 a viac

U importovaných plemenných kancov sa pre zápis do plemennej knihy vyžaduje platné potvrdenie o pôvode vydané uznanou plemenárskou organizáciou, chovateľskou organizáciou riadne zaregistrovanou v DG SANCO.

U plemenných kancov vyprodukovaných v chovoch zahraničných hybridných programov na Slovensku, sa pre zápis do plemennej knihy vyžaduje splnenie limitov pre % CMČ, prepočítaného denného prírastku, prepočítanej výšky slaniny a % hlavných mäsitých častí pri skúškach vlastnej úžitkovosti. Pre zápis do plemennej knihy sa vyžaduje aj platné potvrdenie o pôvode vystavené uznanou chovateľskou organizáciou na Slovensku.

2. Plemenné prasničky

Plemeno	% CMČ otca alebo matky pri SVJH	Parametre vlastnej úžitkovosti		
		Prepočítaný denný prírastok	Prepočítaná výška slaniny	% hlavných mäsitých častí
Yorkshire	55,00 a viac	520 g a viac	do 1,00 cm	60,00 a viac

Pietrain	57,00 a viac	520 g a viac	do 1,00 cm	60,00 a viac
Hampshire	52,00 a viac	520 g a viac	do 1,30 cm	57,00 a viac
Duroc	52,00 a viac	520 g a viac	do 1,30 cm	57,00 a viac
Slovenské mäsové	55,00 a viac	520 g a viac	do 1,00 cm	60,00 a viac

U importovaných plemenných prasničiek sa pre zápis do plemennej knihy vyžaduje platné potvrdenie o pôvode vydané uznanou plemenárskou organizáciou, chovateľskou organizáciou riadne zaregistrovanou v DG SANCO.

U plemenných prasničiek vyprodukovaných v chovoch zahraničných hybridných programov na Slovensku, sa pre zápis do plemennej knihy vyžaduje splnenie limitov pre % CMČ, prepočítaného denného prírastku, prepočítanej výšky slaniny a % hlavných mäsitých častí pri skúškach vlastnej úžitkovosti. Pre zápis do plemennej knihy sa vyžaduje aj platné potvrdenie o pôvode vystavené uznanou chovateľskou organizáciou na Slovensku.

Kritéria pre hodnotenie a zápis do plemenného registra

1. Plemenné prasničky F – 1 generácie do rozmnožovacích chovov – využívané na kríženie

Parameter	Hodnota
Priemerný počet živonarodených na vrh u matky	minimálne 9,00
Prepočítaný denný prírastok pri SVÚ v gramoch	minimálne 500
Počet strukov	minimálne 7/6, 6/7

U importovaných plemenných prasničiek sa pre zápis do plemenného registra vyžaduje platné potvrdenie o pôvode vydané uznanou plemenárskou organizáciou, chovateľskou organizáciou riadne registrovanou v DG SANCO.

U plemenných prasničiek vyprodukovaných v chovoch zahraničných hybridných programov na Slovensku, sa pre zápis do plemenného registra vyžaduje splnenie limitov pre zaradenie do plemenitby príslušnej zahraničnej spoločnosti. Zahraničná hybridná spoločnosť poskytne svoj hybridný program a uvedené limity pre plemenné a chovné zvieratá šľachtiteľom Zväzu chovateľov ošípaných – družstva a po prípadnej aktualizácii limitov bude zmeny limitov oznamovať šľachtiteľom Zväzu chovateľov ošípaných – družstva. Pre zápis do plemenného registra sa vyžaduje dodržanie hybridného programu spoločnosti a platné potvrdenie o pôvode vystavené uznanou chovateľskou organizáciou na Slovensku.

PROGRAM

NÁKUPNÝCH TRHOV NA PLEMENNÝCH KANCOV V SR V ROKU 2012

MESIAC	Západoslovenský región		Stredoslovenský región	Východoslovenský región
	DS, GA, KN, NZ SA, LV	BA, SC, PN, SE, TT, TN, BN, NM, TO, NR, PD, ZM		
január	16	17	19	19
február	13	14	16	16

marec	12	13	15	15
apríl	16	17	19	19
máj	14	15	17	17
jún	11	12	14	14
júl	9	10	12	12
august	6	7	9	9
september	10	11	13	13
október	15	16	18	18
november	12	13	15	15
december	10	11	13	13

Uverejnené články v novinách. **Kam sa dostal chov ošípaných na Slovensku.**

Bravčové mäso má vo výžive obyvateľstva nezastupiteľné miesto. Nevieť si predstaviť zdatného Slováka, aby z času na čas nemal poriadnu porciu bravčového mäsa na stole pri obede v rôznej forme úpravy. Na Slovensku je konzumácia bravčového mäsa veľmi obľúbená a je na najvyššej úrovni zo všetkých druhov mias. Spotreba bravčového mäsa na jedného obyvateľa v SR vrátane dojčiat sa pohybuje cca na úrovni 32 kg za rok. Vo všeobecnosti mäso sa považuje za veľmi dôležitú a cennú zložku vo výžive obyvateľstva. Tak ako ostatné mäsa aj bravčové mäso zásobuje organizmus dôležitými a v mnohých prípadoch aj ťažko nahraditeľnými zložkami vo výžive ľudského tela. Najvýznamnejšou zložkou sú bielkoviny ako základný prvok pri budovaní tkanív, ale aj tuky, ktoré sú zdrojom energie, esenciálnych mastných kyselín a sú súčasťou pri využívaní vitamínov rozpustných v tukoch. Zároveň súčasťou bravčového mäsa je aj často skloňovaný a zatracovaný „CHOLESTEROL“, bez ktorého by život a vývoj človeka nebol možný. V ľudskom tele sa 1/3 cholesterolu prijme v potrave a 2/3 si organizmus vyprodukuje sám. Na jeho zvýšenie sa podieľa predovšetkým zlá životospráva a stres, zníženie hladiny cholesterolu dosiahneme predovšetkým konzumáciou vlákniny a pohybom. Mäso je zároveň aj zdrojom minerálnych látok, vitamínov, sacharidov, železa a iných prvkov vo výžive človeka. Bravčové mäso je z kulinárskeho hľadiska jedno z najlepších ak nie najlepšie mäso na prípravu rôznych jedál, ako aj samotných výrobkov, ktoré sa môžu dlhodobo uchovávať v upravenej podobe. Sú to údeniny, ale bravčové mäso je možné skladovať aj v schladenom resp. v mrazenom stave. Zväz chovateľov ošípaných na Slovensku – družstvo vznikol v r. 1995 za účelom zjednotenia výrobcov bravčového mäsa a následne aj zjednotenia producentov plemenných ošípaných na Slovensku. Od roku 1997 bol zväz Ministerstvo pôdohospodárstva SR poverený šľachtením ošípaných na Slovensku a vedením plemennej knihy.

Šľachtenie je cieľavedomé pripárovanie čistokrvných plemien toho istého plemena alebo odlišných plemien za účelom získania heterózneho efektu s cieľom dosahovať stále vyššiu úžitkovosť najmä v plodnosti, kvalite mäsa, zmäsilosti, prírastkovosti, konverzii krmiva a ďalších vlastností.

V oblasti šľachtenia zväz vykonáva viacero činností a to najmä bonitácie základných stád prasníc, hodnotenie potomstva, vydávanie potvrdenia o pôvode a zaradenie do určeného stupňa kontroly úžitkovosti s vypracovaným pripárovacím plánom.

Cieľom šľachtenia ošípaných pre najbližšie obdobie bude:

- Zvýšiť odchov na 1 prasnicu nad 22 ks / rok
- Dosiahnuť na prasnicu za rok 2,2 – 2,4 vrhov
- Dosiahnuť minimálny denný prírastok vo výkrme ošípaných 750 gramov
- Spotreba krmiva na 1 kg prírastku ž. h. do 2,8 kg
- Podiel mäsa v jatočnom tele 58 % a viac
- Zlepšiť ekonomiku výroby bravčového mäsa a znížiť výrobné náklady
- Zabezpečiť dobrý zdravotný stav ošípaných
- Zlepšiť kvalitatívnu úroveň úžitkových chovov pri obnove základného stáda prasníc nákupom plemenných prasničiek zo ŠCH a RCH

Rozhodujúca cena

Konečným cieľom a výsledkom šľachtenia a plemenitby je vyprodukovať kvalitnú surovinu pre spracovateľov a konzumentov bravčového mäsa.

Z kvalitnej suroviny je možné vyrobiť kvalitnú potravinu. V súčasnosti je situácia na trhu veľmi problematická a príchodom veľkoobchodných reťazcov na slovenský trh sa kvalita ponúkaných potravín značne zhoršila, ale na druhej strane sa kvalita jatočných ošípaných za posledných 15 rokov podstatne zlepšila.

Kde je teda problém, keď dochovávame kvalitnejší jatočný materiál a kvalita ponúkaných výrobkov je diametrálne odlišná od doby pred 20 rokov? Jediný problém je vo veľkoobchodných systémoch, ktoré tlačia na spracovateľov mäsa, aby vyrábali čo najlacnejšie potraviny. Spracovateľským subjektom v záujme udržania na trhu tak nezostáva nič iné, ako upraviť receptúry a dať namiesto kvalitnej suroviny menej hodnotnú a lacnejšiu surovinu s jediným cieľom - dostať sa na požadovanú cenovú úroveň objednávateľa. **Dnes je rozhodujúca cena a nie kvalita.** A tak dnešné výrobky majú len pôvodné názvy a nie ich kvalitu. Spomeňme si len na pôvodné spišské párky, pražskú šunku, turistickú salámu, špekačky, parkovú klobásu a rad ďalších výrobkov, ktorých kvalitu dnes márne hľadáme.

Veľkoobchody a dovoz

Prečo práve som spomenul vplyv veľkoobchodných systémov? Jediným dôvodom je skutočnosť, že práve veľkoobchodné reťazce mali najväčší vplyv aj na vývoj v chove ošípaných. Pod tlakom obchodných reťazcov museli spracovatelia hľadať rezervy na zlacnenie výrobkov a jednoducho ich našli v rôznych náhradách lacnejšieho dlhodobého mrazeného mäsa, ale zároveň aj menejhodnotného mäsa alebo rôznych náhrad za mäso ako sú napr. separáty, kože, hlavy, laloky, rôzne orezky zo spracovania, sóje a iných prísad vrátane chemických prípravkov. Tým sa znížil dopyt po kvalitných jatočných ošípaných zo Slovenska a naši chovatelia museli zároveň so zníženým dopytom zo strany spracovateľov a vyššou domácou ponukou čeliť tlaku na cenu. Slovenskí chovatelia nemali toľko možnosti a síl odolávať dlhodobému týmto tlakom. Z tej bezradnosti a brutality zo strany spracovateľov, ktorí bezohľadne pozerali len a len na svoj profit a nezaujímal ich ani producenti jatočných ošípaných ani spotrebitelia, sa spustila lavína odporu k produkcii bravčového mäsa. Boli viaceré akcie zo strany Zväzu chovateľov ošípaných so spracovateľmi, ale aj s obchodnými reťazcami na záchranu produkcie, ale výsledok bol len želaním. Vypočuli sme si veľa urážajúcich pripomienok, keď sme

požadovali vyššiu cenu ako napr. „My si dovezieme lacnejšie mäso zo zahraničia, naučte sa chovať, keď ich nemáte kde dať, tak ich vyžeňte do lesa a mnoho ďalších urážok na stranu chovateľov ošípaných“. To bol ten začiatok rapidného a stáleho poklesu výroby jatočných ošípaných na Slovensku. Vývoz do zahraničia bol veľmi obmedzený z dôvodu nepriaznivej nákazovej situácie na Slovensku. Tu je potrebné pripomenúť, že chovatelia ošípaných nedostávali žiadnu pomoc zo strany štátu tak ako napr. hovädzí dobytok, ovce, kozy a iné komodity s výnimkou roka 2009. To všetko sa podpísalo pod celkové stavy a produkciu bravčového mäsa na Slovensku.

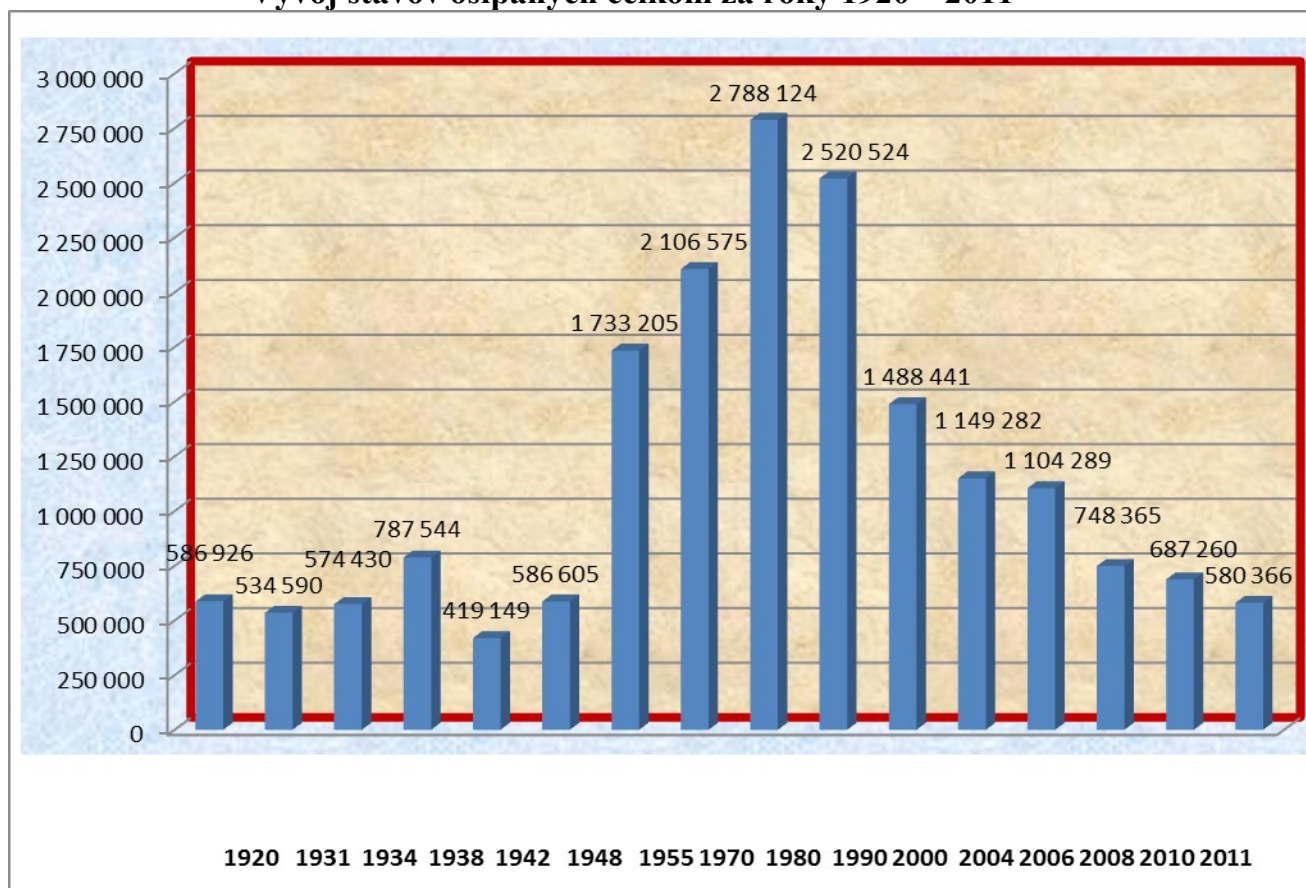
Vplyvy pôsobiace na ukončenie výroby bravčového mäsa

Dlhodobý pokles cien jatočných ošípaných jednoznačne poškodzuje prvovýrobcu bravčového mäsa a zvýhodňuje spracovateľa na jeho úkor. Pretože tomuto problému sa predchádzajúce vlády nechceli venovať a nebol záujem podporiť chov ošípaných podobne ako v iných krajinách, bol dosiahnutý ten výsledok, že chovatelia v značnej miere zrušili chovy ošípaných. Pokiaľ by s chovom ošípaných skončili len tí chovatelia, ktorí dosahovali priemerné alebo podpriemerné výsledky, nebol by to veľký problém, ale ani chovatelia s dosahovanými nadpriemernými parametrami úžitkovosti pri týchto nepriaznivých podmienkach (dlhodobá nízka cena, vplyv kurzu SK do prijatia eura a bez štátnej podpory pre chov ošípaných) nedokázali vykryť tie najzákladnejšie výdavky a jediným riešením bolo ukončenie chovu ošípaných.

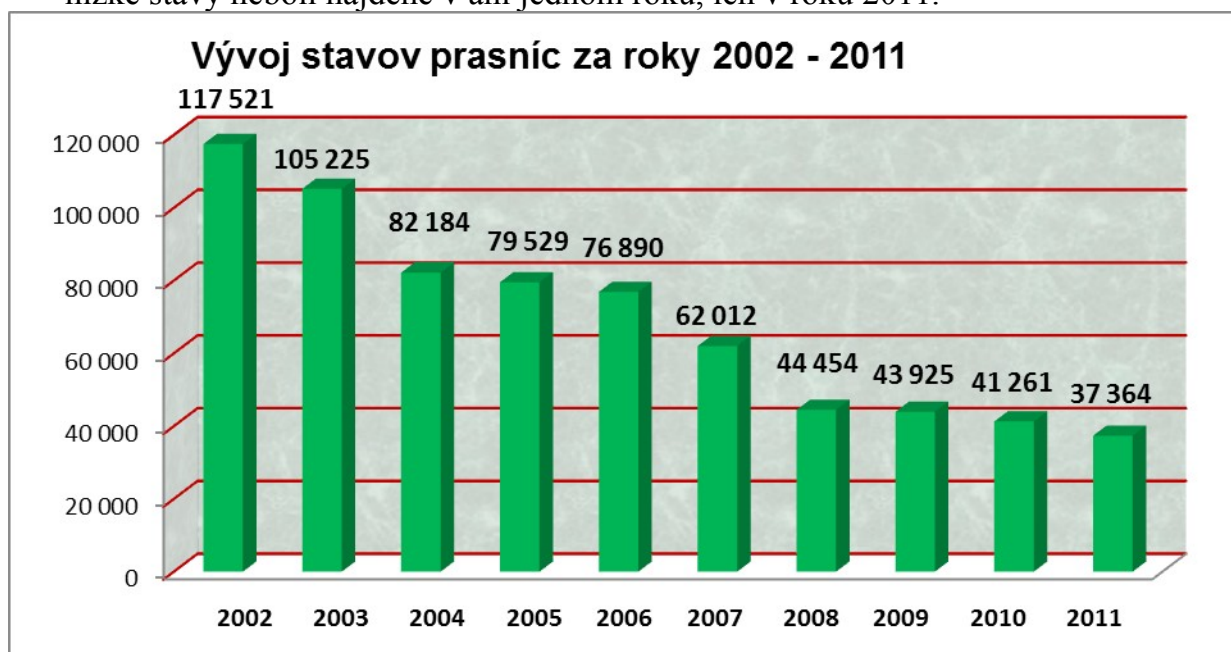
2. Nerovnaké podnikateľské prostredie v porovnaní s okolitými štátmi.

Slovensko si vynegociovalo hádam tie najhoršie podmienky pri vstupe do EÚ oproti krajinám ako sú Česká republika, Maďarsko, Poľsko a ďalšie prístupujúce krajiny v roku 2004. Z tohto dôvodu neboli ani tie minimálne možnosti vykrytia hlbokej stratovosti z krajne nepriaznivej situácie v chove ošípaných. Jedinou možnosťou mohla byť poskytnutá finančná pomoc zo štátnych prostriedkov, ale tá sa k nám nikdy nedostala, okrem spomínaného roka 2009. Táto pomoc zastabilizovala v tom čase rapidný pokles stavov ošípaných celkom, ako aj stavov prasníc. Škoda, že pripravovaná podpora nezazrela svetlo aj v nasledujúci rok, všetko bolo pripravené, ale voľby HZDS boli prednejšie. Po voľbách v roku 2010 sa situácia obrátila znova proti chovateľom ošípaných a vrátila do pôvodných koľají tak, ako bola za poslednej vlády SDKU.

Vývoj stavov ošípaných celkom za roky 1920 – 2011



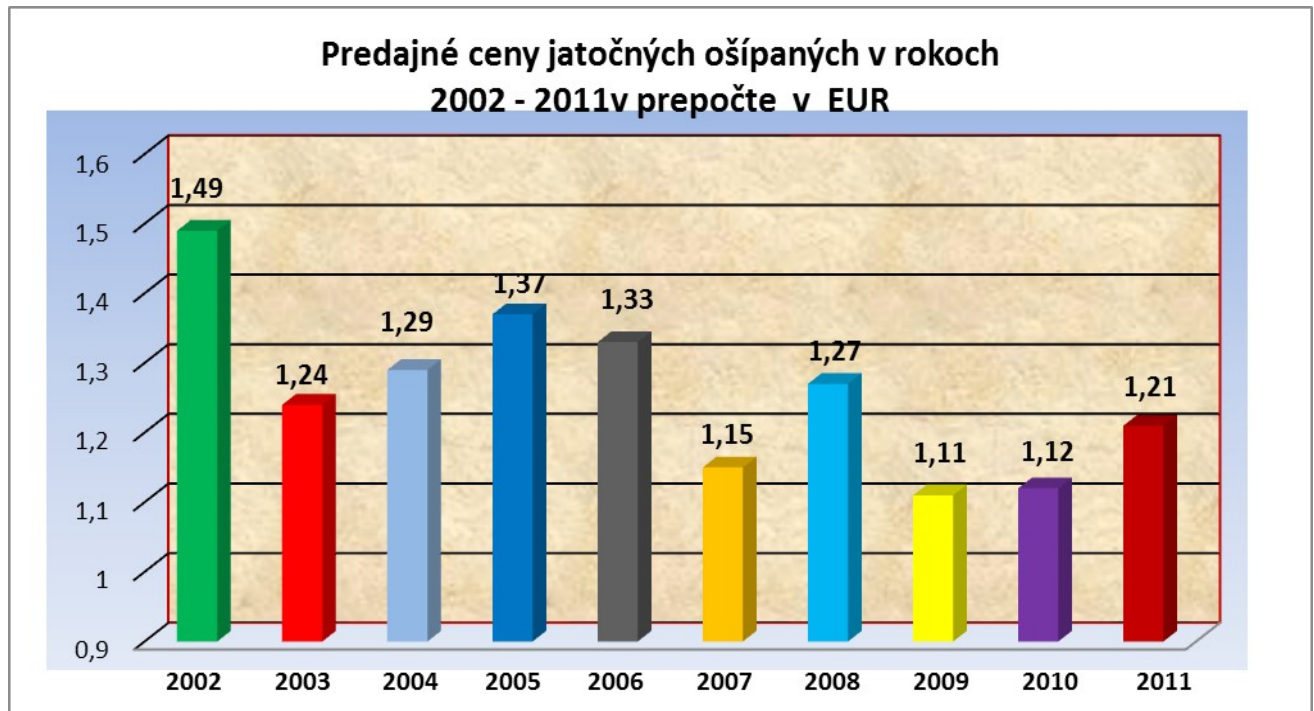
Z tejto tabuľky sa dá ľahko vyčítať vývoj v chove ošípaných na Slovensku. Ak by sme porovnávali stavy ošípaných od roku 1922 odkedy sa vedú evidencie, tak také nízke stavy neboli nájdené v ani jednom roku, len v roku 2011.



Chov ošípaných v SR prežíva najväčšiu krízu za posledné roky.

Najväčšiu krízu za posledné roky sme zaznamenali začiatkom roku 2011, keď chov ošípaných postihlo najhoršie obdobie od vstupu do EÚ, kedy ceny hlboko poklesli pod výrobné náklady. Najväčší vplyv na pokles cien mal výskyt dioxínov v Nemecku,

keď nastal pretlak z dôsledku pozastavenia vývozu do viacerých krajín mimo EÚ. V tom čase cena poklesla pod 1,0 euro za kg živej hmotnosti. Hlboká kríza v chove ošípaných sa prejavila ďalším poklesom celkových stavov ošípaných, ako aj poklesom stavov prasníc, a to aj napriek veľkej iniciatíve ZCHOS-D a jeho rôznych aktivít v prospech chovateľov ošípaných. Podobná situácia sa prejavila aj poklesom stavov vo viacerých šľachtiteľských a rozmnožovacích chovov. Viacerí chovatelia prestali pripúšťať prasnice a začali likvidovať celé chovy ošípaných, i keď to nebolo vo veľkom rozsahu.



Nepomohli žiadne intervencie ZCHOS-D spolu s chovateľmi na Ministerstve pôdohospodárstva a rozvoja vidieka SR u štátneho tajomníka p. Gabriel Csicsaia, ktorý nám povedal, že nemá žiadne právomoci pri vtedajšom ministrovi Zsoltovi Simonovi. Ďalej nasledovali oslovenia v parlamente, kde si nás tajomníčka poľnohospodárskeho výboru vypočula a zostalo len pri tom. Následne sme o situácii informovali predsedníčku Vlády SR otvoreným listom, ako aj p. ministra Mihála z dôvodu likvidácie pracovných miest. Po zasadnutí Vlády SR sa ZCHOS-D dostalo nemilé prekvapenie, keď predseda ZCHOS-D si vypil kalich horkosti až do samotného dna od vtedajšieho ministra asi v tom zmysle, čo sme si to dovolili. Nakoniec pán minister Zsolt Simon prijal delegáciu chovateľov vedenú ZCHOS-D, ale nič sa nevyriešilo, všetko zostalo na milosť a nemilosť len a len na chovateľovi v duchu: Pomôž si sám, aj pánboh ti pomôže. Samozrejme, že táto situácia sa prejavila v produkcii odstaviť a následne aj v produkcii bravčového mäsa na Slovensku. V roku 2011 sme na Slovensku vyrobili približne 79 tis. ton bravčového mäsa a v nedávnej minulosti to bolo cez 200 tis. ton a boli sme prebytkoví. Kde sa podeli tie časy, keď Slovensko vyvážalo jatočné ošípané mimo našich hraníc.

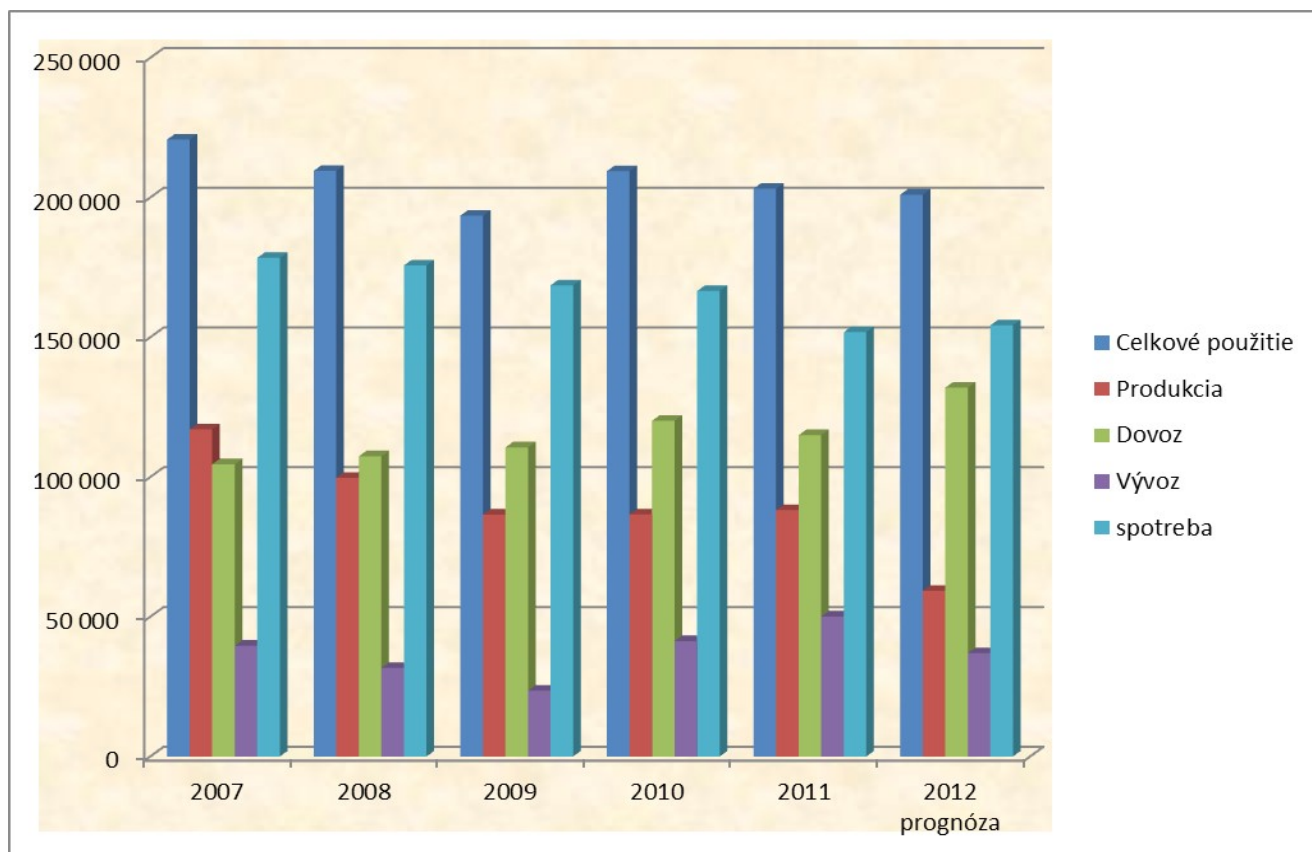
Predaj jatočných ošípaných v živej hmotnosti v tis. ton



Dovoz mrazeného mäsa

Keďže nebola politická vôľa riešiť túto situáciu v chove ošípaných, dospeli sme k nelichotivej bilancii na trhu s bravčovým mäsom. V súčasnej dobe si Slovensko musí dovieŕ zo zahraničia približne 150 tisíc ton bravčového mäsa, čo predstavuje 1 300 000 jatočných ošípaných a navyše musí dovoz zvýšiť o to, čo vyvezie. Možno ani to by nebol ten najväčší problém, pokiaľ by to boli jatočné ošípané živé alebo jatočné polovičky. V skutočnosti je dovezené len nepatrné percento jatočných ošípaných. Drvivú väčšinu dovozu tvoria dlhodobo mrazené mäsa, rôzne výrobné mäsa ako sú orezky zo spracovania, hlavy, laloky, kože, separáty a iné menej hodnotné časti tiel v rôznej kvalite, ktoré sa spracovávajú hlavne do mäkkých výrobkov. Z výsekových mias sa k nám v najväčšom množstve dováža krkovička a plece, ktoré je pre západných konzumentov menej hodnotné z dôvodu, že sú to časti tela kde najviac sa podávajú lieky a iné podporné a ochranné látky vo forme injekcií. Na Slovensko podľa štatistických údajov sa bravčového mäsa doviezlo za 185 mil. eur.

Bilancia produkcie, spotreby, dovozu, a vývozu bravčového mäsa



Ako ďalej s chovom ošípaných na Slovensku?

Netrpezlivo sme čakali na marcové voľby a vymenovanie novej Vlády SR. Síce sme boli prekvapení menovaním **prof. Ing. Ľubomír Jahnátka, CSc.** za ministra pôdohospodárstva, ale už dnes s istotou môžeme povedať, že má eminentný záujem riešiť chov ošípaných na Slovensku, čo deklaroval na Valnom zhromaždení SPPK, pri jednaniach so zástupcami ZCHOS-D, ale aj priamo s chovateľmi ošípaných. Pri rokovaní s ministrom Ľ. Jahnátkom sme zhodnotili súčasnú situáciu v chove ošípaných a v diskusiách sa zamerali na vypracovanie koncepcie rozvoja chovu ošípaných na národnej úrovni. Ďalej sme požadovali upraviť systém poskytovania štátnej pomoci tak, aby bolo zabezpečené rovnomerné poskytnutie finančných prostriedkov pre všetky druhy hospodárskych zvierat zo všetkých zdrojov, t.j. aj pre ošípané. Pre roky 2013 a ďalšie roky 2014 – 2021 nastaviť pravidelnosť v podpore chovu ošípaných. Taktiež sme sa venovali podpore pre malé výrobné podniky na spracovanie domácej produkcie živočíšnej a rastlinnej výroby. V súčasnej dobe na záchranu produkcie výroby bravčového mäsa ako aj pracovných miest je bezpodmienečne potrebné podporiť prasnice ako výrobný prostriedok a finančne podporiť chov ošípaných.

ZCHOS-D spolu s chovateľmi ošípaných jednal aj so štátnou tajomníčkou prof. Ing. Magdalénou Lacko-Bartošovou, CSc, s ktorou sme prejednávali možnosti vyčlenenia finančných prostriedkov z Národnej obálky najmenej 10% a viac na tzv. citlivé komodity a zaradiť ošípané do tejto podpory. Podporiť živočíšnu výrobu v zaostalých regiónoch s nižšou zamestnanosťou aj s podporou štátu, hlavne u malých podnikov a SHR s použitím fin. prostriedkov EÚ na zvýšenie zamestnanosti v pôdohospodárstve. Pre ďalšie roky zaradiť a zvýhodniť podporu z 2 piliera pre rekonštrukcie a modernizácie chovov ošípaných.

ZCHOS-D viaceré záležitosti okolo chovu ošípaných prejednával a riešil aj spolu s SPPK, ktorá má v súčasnosti dôstojnejšie postavenie na MPRV SR a je hlavným partnerom pre ministra.

Na záver chcem vysloviť nádej, že prístupom MPRV SR k riešeniu veľmi ťažkej situácie v chove ošípaných sa podarí nájsť riešenie, ktoré postupne vráti produkciu kvalitného bravčového mäsa a náš spotrebiteľ si bude môcť kupovať kvalitné bravčové mäso zo značkou SK.



Na záver si dovoľím pripojiť obrázok s prasnicou a ciciakmi ako názorný príklad toho, aký plemenný materiál dokáže chovateľ v podmienkach Slovenskej republiky aj v týchto ťažkých časoch vyprodukovať. Tento názorný príklad je zároveň prejavom mojej hlbokej úcty voči tým chovateľom, ktorí na chov ošípaných nezanevrelí.

MVDr. Andrej Imrich

Požiadavky z Bruselu musia splňať aj ošípané.

Nové smernice Európskej únie zamiešali karty nielen v prípade hydiny, ale aj ošípaných. Podľa nej musia chovatelia od januára 2013 zabezpečiť ošípaným lepšie životné podmienky, čo v praxi znamená finančne náročnú rekonštrukciu maštali. To v mnohých prípadoch môže viesť k redukcii chovov a k zníženiu produkcie

bravčového mäsa. Na otázky Roľníckych novín odpovedá MVDr. Andrej IMRICH, predseda Zväzu chovateľov ošípaných na Slovensku.

Za posledné roky zanikli na Slovensku prakticky dve tretiny chovov a mnohí chovatelia úpravu zrejme už ani neplánujú. Koľko chovov ošípaných tu ešte máme, ktorých sa tieto zmeny týkajú?

Určiť presný počet chovov, ktorých sa týkajú zmeny, je dosť obtiažne určiť. Treba zdôrazniť, že pre farmárov, ktorí chovajú menej ako 10 prasníc, sa požiadavky upravené Smernicou Rady 91/360/EHS z 19. novembra 1991 stanovujú minimálne normy ochrany ošípaných, ktorá je transponovaná do právneho poriadku SR. Nariadenie vlády SR č. 735/2002 Z. z., ktorým sa ustanovujú minimálne normy ochrany ošípaných v znení nariadenia č. 325/2003 Z. z. netýkajú a tých je najviac i keď počtom chovaných prasníc najmenej.

V podstate na Slovensku nie je až tak dramatická situácia čo sa týka splnenia podmienok minimálnej ochrany ošípaných. Musíme skonštatovať, že i na Slovensku sa vyskytujú chovy, ktoré nie všetky podmienky nateraz spĺňajú a musia investovať do technológií, ak chcú pokračovať vo výrobe bravčového mäsa.

Úmerne s týmto počtom ošípaných ako aj prasníc poklesli aj chovy ošípaných na Slovensku. Predpokladáme, že asi väčšia polovica chovateľov skončila s výrobou a ostatní podstatne znížili stavy prasníc, a tým aj stavy vo výkrme, čo sa odzrkadlí v produkcii bravčového mäsa. Je potrebné poznamenať, že najväčší chovatelia sú zahraničné spoločnosti.

Porovnanie poklesu stavov ošípaných celkom a prasníc za roky 2002 – 2011

Rok	Stav ošípaných celkom 1. januára	Stav ošípaných celkom 31. XII.	Rozdiel celkom ošíp.za rok	Stav prasníc k 1. januára	Stav prasníc k 31. XII.	Rozdiel prasníc za rok
2002	1 479 467	1 553 880	74 413	130 475	117 521	-12 954
2003	1 561 851	1 443 013	-118 838	117 799	105 225	-12 574
2004	1 409 040	1 149 282	-259 758	102 303	82 184	-20 119
2005	1 146 683	1 108 265	-38 418	81 556	79 529	-2 027
2006	1 113 798	1 104 829	-8 969	79 350	76 890	-2 460
2007	1 110 020	951 934	-158 086	76 428	62 012	-14 416
2008	939 232	748 365	-190 867	59 566	44 454	-15 112
2009	748 365	740 851	-7 514	44 454	43 925	-529
2010	740 851	687 260	-53 591	43 925	41 261	-2 664
2011	687 260	580 366	-106 894	41 261	37 364	-3 897
2012	580 366	I.Q 601 969	+ 21 603	37 364	38 644	+ 1 280

Nakoľko naši chovatelia už spĺňajú nové požiadavky z Bruselu?

Myslím si, že situácia na Slovensku nie je tak dramatická ako sa o tom hovorí, a to z viacerých dôvodov. Chovatelia, ktorí uskutočnili rekonštrukcie a modernizácie v posledných 10 rokoch, spĺňajú dané podmienky a chovateľom, ktorí majú tradičné ustajnenie, nehrozia veľké investície. Netvrdíme však, že všetky chovy spĺňajú do

dôsledkov spomínané nariadenie EÚ. Sú chovy, ktoré musia napr. vymeniť rošty, na ktorých sa pohybujú ošípané, umožniť prístup k materiálom, s ktorým môžu manipulovať, nie všetci splňajú rozmery kotercoov pre spoločné ustajnenie medzi 4 a posledným týždňom gravidity prasníc, ošípané chované pri osvetlení počas 8 hodín denne pri 40 luxov, dostatočnej ploche pre jednotlivé kategórie a iné. Splnenie všetkých týchto podmienok môže u niektorých chovateľov stáť značné investície, záleží na tom, čo je potrebné rekonštruovať. Pri dodržaní plochy je možné znížiť počet ošípaných v koterco, ale niektoré opatrenia sa musia doplniť alebo zmeniť.

V akej fáze premeny sú na tom ďalšie štáty Európskej únie?

Vo všeobecnosti sa hovorí, že práve krajiny západnej Európy sú na tom oveľa horšie ako krajiny východnej Európy. Jedná sa predovšetkým o Španielsko, Portugalsko, Holandsko, Dánsko a iné krajiny, ktoré neinvestovali do obnovy technológií. Presne sa to nedá určiť, ale boli spomenuté krajiny, v ktorých je potrebné 20 až 40% chovov zrekonštruovať, aby splňali podmienky normy ochrany ošípaných v znení nariadenia Bruselu.

Koľko chovov skončí v Európe podľa aktuálnych odhadov?

Vo všeobecnosti sa spomínalo že až do 20% chovov prasníc by malo ukončiť s výrobou odstavčiat, čo by určite znamenalo zníženie produkcie odstavčiat (mláďat), a tým následne zvýšený dopyt, s čím súvisí aj zvýšenie cien za odstavčatá, čo v konečnom dôsledku sa prejaví v cene bravčového mäsa.

Z ktorej krajiny dovážame najviac bravčoviny? Ako tam splňajú kritériá novej legislatívy?

Bravčové mäso sa dováža z viacerých krajín EÚ. Medzi najväčších importérov patrí Dánsko, Poľsko, Rakúsko, Holandsko, Česká republika, ale aj z iných krajín. Ako sa tam splňajú kritériá na ochranu ošípaných? Konkrétne na túto otázku neviem presne zodpovedať, ale predpokladám že česká republika je na tom najlepšie. V Poľsku je prevažná časť farmárov s počtom do 10 prasníc a ich sa to nariadenie netýka v takom rozsahu. Novodobé farmy v Poľsku splňajú dané podmienky. Predpokladám, že spomínané krajiny ako Dánsko, Holandsko, Portugalsko, Španielsko ale aj iné krajiny nespĺňajú požiadavky Bruselu v celom rozsahu a musia investovať do rekonštrukcii fariem ak budú chcieť vyrábať bravčové mäso.

Mnohí európski farmári nemajú chuť už rekonštruovať farmy ošípaných, chýbajú im na to peniaze. To môže vyvolať nedostatok mláďat ošípaných v celej Európe. Aké to bude mať dôsledky pre Slovensko, ktoré až dve tretiny bravčového mäsa dováža zo západnej Európy?

Treba povedať, že farmári v západných krajinách sú väčšinou v pokročilom veku a oni už nechcú investovať do fariem ošípaných, chcú dožiť pri tej technológii, s ktorou momentálne disponujú, a to predovšetkým z toho dôvodu, že nemajú za seba nástupcov. Drvivá väčšina rodinných príslušníkov sa vybrala inou cestou života, než stráviť 365 dní v roku na farme ošípaných. Ani bankové inštitúcie nie sú naklonené takým klientom poskytnúť úvery vo vyšších sumách.

Dá sa odhadnúť, aký nárast cien bravčoviny hrozí konkrétne u nás?

Slovenská republika prakticky nemá ani tu najmenšiu možnosť ovplyvňovať cenu bravčového mäsa v rámci EÚ. Čo sa týka ceny na Slovensku, vždy sa bude odvíjať od dopytu a ponuky na trhu, to znamená, že cena bude reagovať na výkyvy v ponuke a dopytu. Tu chcem zdôrazniť, že ceny bravčového mäsa sa za posledných 15 rokov s menšími výkyvmi nezvyšovali v porovnaní s ostatnými komoditami v poľnohospodárstve, ale aj oproti iným cenám v priemysle a obchode. Dokonca došlo k výraznému zníženiu. Z toho dôvodu bude len logické, ak dôjde aj k zdraženiu bravčového mäsa a cena bude porovnateľná s inými komoditami.

Modernizácia fariem stojí veľa peňazí. Aká je kalkulácia v prepočte na jednu ošípanú? Aká je podpora na náklady súvisiace s prestavbou maštali od štátu?

Podpora na modernizáciu a rekonštrukcia objektov ŽV bola poskytovaná z Programu rozvoja vidieka SR 2007 – 2013 a zároveň aj z programov v predstupovom období a v období po vstupe do EÚ. V súčasnosti na tieto podpory nie je možné predkladať žiadosti o poskytnutie finančných prostriedkov. Neviem odhadnúť či v budúcnosti bude ešte možné predkladať žiadosti o podporu na modernizáciu a rekonštrukciu objektov živočíšnej výroby. Výška investícií na jedno miesto v chove ošípaných je podmienená mnohými faktormi, záleží to od rozsahu modernizácie a prestavby objektov, od použitej technológie v závislosti na stupni automatizácie a ďalších vplyvov. Na modernizáciu objektov s vysokou produktivitou práce sú niekoľkonásobne vyššie náklady než na objekty s nižšou produktivitou, resp. tradičným chovom – tam sú najnižšie náklady.

Podmienky ustajnenia zvierat sa menia pre chovy prasníc a prasničiek s počtom 10 a viac kusov. Môžu nové pravidlá priniesť priestor na širšie uplatnenie menším farmárom?

Podľa mňa tento faktor nebude mať výraznejší vplyv na uplatnenie menších farmárov. Zmena systému podpory v pôdohospodárstve môže tento stav výraznejšie zmeniť, a to v tom zmysle, že sa nebude podporovať len rastlinná výroba (platby na 1 ha poľ. pôdy), ale že budú podporované rovnomerne všetky komodity t.j. aj živočíšna výroba a s ňou i chov ošípaných.

Aké pozitíva majú nové pravidlá ustajnenia zvierat?

Podľa mňa okrem pohody zvierat táto legislatíva nemá zásadný význam pre samotný chov a produkciu bravčového mäsa, ba som toho názoru, že väčší dôraz sa kladie na ustajnenie a pohodu zvierat ako na niektoré vrstvy obyvateľstva, ktorí žijú v oveľa horších podmienkach než naše ošípané. Samotným poľnohospodárom sa zvyšujú

náklady na výrobu bravčového mäsa. Na druhej strane sa nik nezaobera tým, odkiaľ sa dováža mäso a iné potraviny a v akých podmienkach boli vyprodukované a my to všetci konzumujeme.

Patricia Dolešová

Môžu probiotiká priaznivo ovplyvňovať úžitkovosť ošípaných?

Ing. Peter Demo, PhD., RNDr. Emília Hanusová, PhD., Ján Baracký
Centrum výskumu živočíšnej výroby, Nitra

V poslednom období sa v odbornej verejnosti často vedú diskusie či polemiky o možnom priaznivom účinku podávania probiotických preparátov na parametre úžitkovosti hospodárskych zvierat. Niektorí autori udávajú, že skrmovanie týchto prípravkov má za následok okrem zvyšovania reprodukčných a produkčných parametrov úžitkovosti aj zlepšenie zdravotného stavu zvierat, pričom významnejší efekt bol zistený pri dlhodobejšom používaní. Diskutuje sa aj o priaznivých účinkoch prídavkov probiotík na zlepšenie zdravotného stavu už chorých zvierat. V časti literárnych zdrojov sme našli výsledky pokusov, ktoré dokazovali veľmi pozitívny účinok predovšetkým pri monogastroch.

V priestoroch CVŽV Nitra sme preto uskutočnili experiment, ktorého zámerom bolo zistiť vplyv podávania probiotických prípravkov na úžitkové parametre ošípaných.

Vplyv podávania probiotík na úžitkové parametre ošípaných

V pokuse boli využívané prasnice a ich potomstvo, pochádzajúce zo šľachtiteľského chovu CVŽV Nitra. Cieľom bolo stanoviť vplyv podávania biologicky aktívnych látok (dva druhy probiotík) na úžitkové parametre ošípaných. Do sledovania bolo zaradených celkom 20 prasnic plemena landras. Prasnice sa nachádzali na približne rovnakom vrhu svojho reprodukčného života (2.-4. vrh), mali vyrovnanú kondíciu a zhodný konštitučný typ. Vybraná skupina bola rozdelená na dve časti po 10 ks, ktoré vytvorili pokusnú a kontrolnú skupinu. Pred experimentom boli prasnice ustajnené v skupinových kotercoch, kŕmené kompletnou kŕmnom zmesou OŠ 08 v množstve 2,6 kg/kus a deň.

Kontrolnú skupinu (K) tvorili prasnice a ich potomstvo kŕmené štandardnými kŕmnymi zmesami. Pokusnú skupinu (P) tvorili prasnice od poslednej tretiny gravidity, pričom tieto boli kŕmené štandardnou kŕmnom zmesou s prídavkom prvého prípravku v množstve 3 kg na tonu KZ (prípravok A). Týždeň pred plánovaným oprasením a týždeň po oprasení sa do krmiva ďalej pridával druhý doplnok v množstve 2 g na ks, resp. 500 g na tonu KZ (prípravok B).

Potomstvo prasnic v pokusnej skupine bolo po odstave kŕmené štandardnou kŕmnom zmesou (OŠ-2, OŠ-3) s pridaním oboch prípravkov v koncentráciách 0,3 % (prípravok A) resp. 0,05 % (prípravok B). Odstav prasiatok bol realizovaný približne vo veku 35 dní a hmotnosti 7-8 kg. Po celú dobu experimentu mali zvieratá prístup k pitnej vode (automatické napájačky).

Po oprasení sa sledoval zdravotný status prasnice i ciciakov subjektívnym posúdením, pričom sa zaznamenávali zdravotné problémy a vývin potomstva prasnic. Sledovali sa základné reprodukčné a produkčné ukazovatele.

Po dosiahnutí porážkovej hmotnosti (cca 115 kg) boli zvieratá odporázané na experimentálnom bitúnku CVŽV Nitra, kde sa stanovili základné charakteristiky jatočnej hodnoty a kvality mäsa.

K ekonomicky najvýznamnejším ukazovateľom úžitkovosti patria bezpochyby reprodukčné parametre. V pokuse sme sledovali počet všetkých, živonarodených a odstavených prasiatok na vrh, ako aj percento úhynov do odstavu. Výsledky uvádzame v tab. č. 1.

Tab. 1 Reprodukčné parametre ošípaných v experimente

Ukazovateľ	Kontrolná skupina (n=10)	Pokusná skupina (n=10)
Ø počet všetkých narodených (ks)	12,5	12,6
Ø počet všetkých živonarodených (ks)	11,6	11,4
Ø počet všetkých odstavených (ks)	10,4	10,3
% úhynu do odstavu	10,3	9,7

Dosiahnuté reprodukčné ukazovatele prasníc boli na vysokej úrovni, pričom rozdiely medzi kontrolnou a pokusnou skupinou boli nepreukazné. Odstav prasiatok na vrh pri kontrolnej i pokusnej skupine na úrovni 10,3-10,4 možno považovať z hľadiska porovnania z celoslovenskou úrovňou za veľmi dobrý.

V experimente sme vyhodnotili aj ukazovatele výkrmnosti, reprezentované sledovaním dynamiky rastu v sledovaných časových obdobiach, ako aj spotrebovaným množstvom krmnej zmesi. Sledované produkčné parametre uvádzame v tab. 2 až 4.

Tab. 2 Produkčné parametre ošípaných v experimente

Ukazovateľ	Kontrola	Pokus
Ø hmotnosť pri pôrode (kg)	1,18	1,22
Ø hmotnosť v 10. deň (kg)	2,65	2,92
Ø hmotnosť v 30. deň (kg)	7,22	7,47
Ø hmotnosť v 60. deň (kg)	15,88	16,68
Ø hmotnosť v 90. deň (kg)	31,91	33,25
Ø hmotnosť v 120. deň (kg)	53,15	54,97
Ø hmotnosť v 180. deň (kg)	101,95	103,35
Ø hmotnosť pri zabití	114,67	115,52
Porážka vo veku (dni)	194,15	190,08

V ukazovateľoch výkrmnosti - hmotnosti v jednotlivých fázach rastu, boli medzi hodnotenými skupinami zistené relatívne veľké diferencie. Rozdiely potom vyústili v skoršiu porážku ošípaných v pokusnej skupine o cca 4 dni, pričom hmotnosť pri zabití bola navyše väčšia približne o 1 kg živej hmotnosti.

Tab. 3 Denné prírastky ošípaných v experimente (g)

Ukazovateľ	Kontrola	Pokus
narodenie - porážka	591	608
narodenie - odstav	241	249
narodenie – 90. deň veku	355	369

Aj v parametroch intenzity rastu, vyjadrených dennými prírastkami sme zistili rozdiely v prospech pokusnej skupiny ošípaných. Konštatovanie je platné ako pre denné prírastky od narodenia po odstav, narodenia po dosiahnutie veku 90 dní, tak aj celkové prírastky od narodenia po porážku ošípaných. Rozdiely však neboli štatisticky významné.

V experimente sme sledovali aj dynamiku vývoja spotreby krmiva v jednotlivých fázach výkrmu. Výsledky uvádzame v tab. č.4.

Tab. 4 Spotreba krmiva v experimente (kg)

Ukazovateľ	Kontrola	Pokus
Ø denný príjem KZ, 10.-20. deň	0,24	0,25
Ø denný príjem KZ, 20.-30. deň	0,37	0,38
Ø denný príjem KZ, 30.-60. deň	0,61	0,65
Ø denný príjem KZ, 60.-90. deň	1,14	1,29
Ø denný príjem KZ, 90.-120. deň	1,87	1,92
Ø denný príjem KZ, 120.-180. deň	2,46	2,55

V ekonomicky najvýznamnejšom parametri výkrmnosti – spotrebe krmiva v jednotlivých sledovaných obdobiach boli taktiež zistené rozdiely, avšak boli na nepreukaznej hladine štatistickej významnosti. Mohlo to však byť čiastočne spôsobené aj malým počtom pozorovaných zvierat.

Vybrané jatočné ukazovatele ošípaných v experimente sú v tab. č. 5.

Tab. 5 Jatočné parametre ošípaných v experimente

Ukazovateľ	Kontrola	Pokus
Ø hmotnosť pri zabití (kg)	114,67	115,52
Ø podiel svaloviny (%)	56,15	55,94
Ø hrúbka slaniny – ZP metóda (mm)	18,55	19,09
Ø hrúbka svaloviny – ZP metóda (mm)	62,96	61,88

V sledovaných jatočnej hodnoty sme nezistili štatisticky preukazné rozdiely

Záver:

V experimente sa skúmal vplyv podávania probiotík na úžitkové parametre ošípaných. Vo väčšine sledovaných reprodukčných a produkčných ukazovateľov sa zistil pozitívny vplyv podávania prípravku. Rozdiely v sledovaných parametroch medzi pokusnou a kontrolnou skupinou neboli vo väčšine prípadov preukazné, aj keď sme vo väčšine sledovaných parametrov zistili diferencie v prospech ošípaných v pokusnej skupine. Pre exaktné posúdenie vplyvu

prípravkov je pravdepodobne potrebné skrmovať prípravky dlhšie obdobie a na väčšom pokusnom súbore zvierat.

Minimálne normy ochrany ošípaných.

Nariadenie vlády Slovenskej republiky **735/2002 Z. z.** ktorým sa ustanovujú minimálne normy ochrany ošípaných **zo dňa:** 11. 12. 2002, **platný od:** 28. 12. 2002, **účinný od:** 1. 1. 2006
ktorým sa ustanovujú minimálne normy ochrany ošípaných

Vláda Slovenskej republiky podľa § 2 ods. 1 písm. k) zákona č. 19/2002 Z. z., ktorým sa ustanovujú podmienky vydávania aproximačných nariadení vlády Slovenskej republiky v znení zákona č. 207/2002 Z. z. a na vykonanie § 3 ods. 2 zákona č. 488/2002 Z. z. o veterinárnej starostlivosti a o zmene niektorých zákonov nariaďuje:

§ 1

(1) Týmto nariadením sa transponujú do právneho poriadku Slovenskej republiky smernice Európskych spoločenstiev uvedené v prílohe č. 1.

(2) Toto nariadenie ustanovuje minimálne normy na ochranu ošípaných určených na odchov a výkrm. Podrobnosti o minimálnych normách ochrany ošípaných môže ustanoviť Ministerstvo pôdohospodárstva Slovenskej republiky na základe návrhu hlavného veterinárneho lekára¹⁾ všeobecne záväzným právnym predpisom.²⁾

§ 2

Na účely tohto nariadenia sa rozumie

- a) ošípanou zviera druhu prasa domáce (*Sus scrofa domestica*) bez ohľadu na vek, pohlavie a plemennú príslušnosť,
- b) kancom samec ošípanej po dosiahnutí pohlavnej dospelosti, určený na rozmnožovanie,
- c) prasničkou samica ošípanej po dosiahnutí pohlavnej dospelosti, pred prvým oprasení,
- d) prasnicou samica ošípanej po prvom oprasení,
- e) vysokoprasnou a dojčiacou prasnicou samica ošípanej medzi obdobím pred pôrodom a odstavom prasiatok,
- f) zasušenou prasnou prasnicou prasnica medzi odstavom prasiatok a obdobím pred pôrodom,
- g) ciciakom ošípaná od narodenia po odstav,
- h) odstavčaťom ošípaná od odstavu do veku desiatich týždňov,
- i) chovnou ošípanou ošípaná od veku desiatich týždňov do zabitia alebo do pripustenia,
- j) zodpovedným orgánom orgán veterinárnej správy^{2a)} vykonávajúci veterinárne alebo zootechnické kontroly alebo orgán, na ktorý túto zodpovednosť preniesol členský štát.

§ 3

(1) Zariadenia na ochranu ošípaných musia spĺňať požiadavky na ochranu ošípaných uvedené v prílohách č. 2 a 3 a tieto požiadavky:

- a) voľná plocha podlahy dostupná pre každé odstavča alebo chovnú ošípanú chovanú v skupine musí byť najmenej:
- b) celková voľná plocha podlahy dostupná pre všetky prasničky po pripúšťaní musí byť najmenej 1,64 m² a pre prasnice najmenej 2,25 m². Ak sa tieto ošípané chovajú v skupinách s menej ako 6 jedincami, voľná plocha podlahy sa musí zväčšiť o 10 %. Ak sa chovajú v skupinách so 40 a viac jedincami, voľná plocha podlahy môže byť o 10 % menšia.

(2) Povrch podlahy musí spĺňať nasledujúce požiadavky: hmotnosť ošípanej plocha v m²

do 10 kg 0,15 m²

10 – 20 kg 0,20 m²

20 – 30 kg 0,30 m²

30 – 50 kg 0,40 m²

50 – 85 kg 0,55 m²

85 – 110 kg 0,65 m²

nad 110 kg 1,00 m²

a) najmenej 0,95 m² pre prasničku po pripúšťaní a 1,3 m² pre prasnú prasnicu z celkovej plochy dostupnej pre ošípané musí mať súvislý pevný povrch, ktorého drenážne otvory nepresahujú 15 % jeho plochy,

b) ak sú ošípané chované v skupinách na roštovej podlahe

1. otvory medzi latkami roštu môžu mať najviac 11 mm pre ciciaky, 14 mm pre odstavčatá, 18 mm pre chovné

ošípané a 20 mm pre prasničky a prasnice,

2. najužšia latka roštu musí mať 50 mm pre ciciaky a odstavčatá a 80 mm pre chovné ošípané, prasničky a

prasnice.

(3) Výstavba alebo prestavba zariadení určených na uväzovanie prasníc alebo prasničiek je zakázaná.

(4) Počas obdobia začínajúceho štvrtým týždňom po pripustení a končiaceho jeden týždeň pred očakávaným prasením sa prasnice a prasničky musia chovať v skupinách. Dĺžka strán koterca, v ktorom sa skupina ošípaných chová, musí byť väčšia ako 2,8 m. Ak skupina ošípaných chovaných v koterci má menej ako 6 jedincov, dĺžka strán koterca musí byť väčšia ako 2,4 m. Ak sa prasnice a prasničky chovajú na farme s menej ako desiatimi prasnicami, možno ich chovať počas uvedeného obdobia v individuálnych boxoch, ak sa v nich dokážu jednoducho otočiť.

(5) Prasnice a prasničky musia mať stály prístup k materiálu, s ktorým môžu manipulovať.

(6) Prasnice a prasničky chované v skupine sa musia kŕmiť spôsobom zaručujúcim im prístup k dostatočnému množstvu krmiva.

(7) Ošípaným sa musí podávať krmivo, ktoré ich nasýti a uspokojí ich potrebu žuvania. Všetkým zasušeným prasným prasniciam a prasničkám sa musí poskytovať vysoko energetické krmivo v dostatočnom objeme alebo s vysokým obsahom vlákniny.

(8) Ošípané, ktoré sa majú chovať v skupine, sú ale agresívne alebo napádané inými ošípanými, alebo sú choré, či zranené, musia sa dočasne chovať individuálne. V týchto prípadoch musí koterec umožniť ošípaným bez zábran sa otáčať, iba ak z veterinárneho hľadiska nie je potrebné zabrániť otáčaniu.

§ 4

(1) Osoby, ktoré ošetrojú ošípané (ďalej len „ošetrovateľ ošípaných“), musia byť zaškolené a poučené o požiadavkách na ochranu ošípaných. Za zaškolenie sa považuje aj dosiahnutie vzdelania v odbore veterinárny technik alebo chovateľ, od ukončenia ktorého neuplynulo viac ako päť rokov. Ošetrovateľ ošípaných musí najneskôr do šiestich mesiacov od nástupu do zamestnania absolvovať zaškolenie.

(2) Poučenie vykonáva zamestnávateľ bezodkladne po prijatí osoby za ošetrovateľa ošípaných. Poučená osoba svojím podpisom potvrdí poučenie v zázname o poučení, ktorý vedie zamestnávateľ.

(3) Ošetrovatelia ošípaných musia byť preškolení v pravidelných intervaloch, nie dlhších ako päť rokov.

(4) Zaškolenie a preškolenie môže vykonávať právnická osoba alebo fyzická osoba, ktorá zabezpečuje vzdelávanie alebo ďalšie vzdelávanie vo veterinárnej alebo chovateľskej oblasti; o absolvovaní zaškolenia alebo preškolenia vyhotoví osvedčenie. Zaškolenie pozostáva najmenej z ôsmich hodín teoretickej prípravy a z ôsmich hodín nácviku praktického zaobchádzania s ošípanými. Zaškolenie môže prebiehať priamo u chovateľa.

§ 5

- (1) Zodpovedný orgán vykonáva kontroly na zabezpečenie dodržiavania ustanovení tohto nariadenia.
- (2) Kontroly podľa odseku 1 možno vykonávať súčasne s kontrolami vykonávanými na iný účel, pričom každoročne musia zahŕňať štatisticky preukázateľnú vzorku rozdielnych systémov chovu používaných v Slovenskej republike.
- (3) Veterinárni odborníci Európskej komisie môžu, ak je to potrebné, na jednotné použitie právnych predpisov Európskych spoločenstiev uvedených v prílohe č. 1 vykonávať kontroly na mieste v spolupráci s príslušnými orgánmi. Osoby vykonávajúce tieto kontroly musia uplatňovať osobitné hygienické opatrenia vylučujúce vznik akéhokoľvek rizika prenosu choroby.
- (4) Príslušné orgány veterinárnej správy, iné orgány verejnej správy a osoby, ktorých sa tieto kontroly týkajú, poskytnú odborníkom Európskej komisie pri plnení ich úloh všetku potrebnú pomoc, a najmä umožnia im prístup ku všetkým potrebným informáciám, dokladom a osobám, ako aj vstup do miest, prevádzkarní, zariadení a dopravných prostriedkov na účely vykonávania kontrol v rovnakom rozsahu ako príslušnému orgánu. O výsledkoch týchto kontrol Európska komisia informuje príslušný orgán.
- (5) Štátna veterinárna a potravinová správa na základe výsledkov týchto kontrol prijme všetky nevyhnutné opatrenia.

§ 6

Pri dovoze z tretích krajín⁴⁾ ošípané musí sprevádzať certifikát vydaný príslušným orgánom krajiny pôvodu, ktorý osvedčuje, že ošípané pochádzajú z podmienok porovnateľných s požiadavkami ustanovenými týmto nariadením.

§ 7

- (1) Uväzovanie prasníc alebo prasničiek v existujúcich zariadeniach sa zakazuje.
- (2) Existujúce zariadenia na chov ošípaných musia splniť požiadavky uvedené v § 3 ods. 1 písm. b), ods. 2, ods. 4, ods. 5 a v poslednej vete ods. 8 do 31. decembra 2012.

§ 8

Toto nariadenie nadobúda účinnosť 1. januára 2003 okrem § 7 ods. 1, ktorý nadobúda účinnosť 1. januára 2006.

Príloha č. 2

k nariadeniu vlády č. 735/2002 Z. z.

POŽIADAVKY NA ZARIADENIA NA OCHRANU OŠÍPANÝCH

Zariadenia podľa tohto nariadenia musia spĺňať aj požiadavky ustanovené v osobitnom predpise.¹⁾

1. V časti budovy, kde sa chovajú ošípané, musí sa zabrániť stálej hlučnosti nad 85 dBA, ale aj stálemu alebo náhlemu hluku.
2. Ošípané musia byť najmenej osem hodín denne chované pri osvetlení s intenzitou najmenej 40 luxov.
3. Ustajnenie pre ošípané sa musí konštruovať tak, aby umožňovalo zvieratám
 - a) prístup k fyzicky a tepelne príjemnej, ako aj dostatočne odvodnenej a čistej ložnej ploche, ktorá umožňuje všetkým ošípaným naraz ležať,
 - b) normálne odpočívať a vstávať,
 - c) vidieť ostatné ošípané; prasnice a prasničky týždeň pred predpokladaným prasením a počas prasenia možno držať mimo dohľadu ostatných.
4. Ošípané musia mať stály prístup k dostatočnému množstvu zdraviu neškodného materiálu umožňujúcemu vhodné vyhladávacie a manipulačné činnosti, ako sú slama, seno, drevo, piliny a podobne alebo ich zmes.
5. Podlahy musia byť hladké, nie však klzké, a tak navrhnuté, zostrojené a udržiavané, aby ošípaným nespôsobili zranenie alebo utrpenie; súčasne musia vyhovovať veľkosti a hmotnosti ošípaných. Ak sa im neposkytuje podstielka, musia tvoriť pevný, rovný a stabilný povrch.

6. Všetky ošípané sa musia kŕmiť najmenej jeden raz denne. Ak sa ošípané kŕmia v skupine iným spôsobom ako do úplného nasýtenia alebo individuálnym automatickým kŕmnym systémom, každá ošípaná musí mať prístup ku krmivu v rovnakom čase ako ostatné ošípané v skupine.

7. Všetky ošípané staršie ako dva týždne musia mať stály prístup k dostatočnému množstvu čerstvej vody.

8. Všetky pracovné postupy plánované ako zákroky a vykonávané z iných ako liečebných alebo diagnostických dôvodov alebo na označovanie ošípaných v súlade s príslušnými predpismi, ktoré sa skončia porušením alebo stratou citlivej časti tela, alebo zmenou štruktúry kostí sa zakazujú okrem týchto zákrokov:

a) skracovanie očných zubov ciciakov brúsením alebo odštiknutím do siedmeho dňa života ciciaka, pričom povrch po odstránenom zube musí byť celý hladký; kly možno kancom skracovať, len ak je to nevyhnutné na predchádzanie zranení ostatných zvierat alebo z bezpečnostných dôvodov,

b) skrátenie časti chvosta,

c) kastrácia samcov ošípaných iným spôsobom ako pretrhnutím tkaniva,

d) zavádzanie nosných krúžkov, iba ak sa zvieratá chovajú v systéme vonkajšieho chovu navoľno.

9. Skracovanie chvostov a skracovanie očných zubov sa nesmie vykonávať rutinne, ale iba tam, kde sú záznamy o výskyte poranení vemien prasnic, uší alebo chvostov ostatných ošípaných, pričom pred vykonaním týchto opatrení sa musia prijať iné opatrenia na predchádzanie ohryzávania chvostov a iných zlozvykov vyplývajúcich z prostredia a z hustoty osadenia (z tohto dôvodu sa musia zmeniť nevhodné podmienky prostredia alebo systém riadenia); každý z opísaných zákrokov môže vykonať len veterinárny lekár alebo osoba zaškolená podľa § 4 tohto nariadenia vhodnými prostriedkami a pri dodržaní hygienických podmienok pod dozorom veterinárneho lekára alebo na jeho príkaz a ak sa kastrácia alebo skracovanie chvostov uskutočňuje po siedmom dni života ciciaka, možno ich vykonať len s použitím anestetík a nasledujúceho predĺženia analgézie veterinárnym lekárom.

Príloha č. 3

k nariadeniu vlády č. 735/2002 Z. z.

Špecifické požiadavky pre jednotlivé kategórie ošípaných

1. Požiadavky na ochranu kanca:

a) koterce pre kancov sa musia situovať a zostrojovať tak, aby im umožňovali otáčať sa a počuť, cítiť a vidieť ostatné ošípané,

b) voľná plocha podlahy pre dospelého kanca musí mať najmenej 6 m², ak sa koterec používa aj na prirodzené pripúšťanie, dostupná plocha podlahy pre dospelého kanca musí mať najmenej 10 m² a koterec musí byť bez akýchkoľvek prekážok,

c) všetky novovybudované alebo prestavané chovy, alebo chovy uvedené do prevádzky po prvý raz musia dňom účinnosti tohto nariadenia spĺňať tieto požiadavky a od 1. januára 2005 musia tieto požiadavky spĺňať všetky chovy.

2. Požiadavky na ochranu prasnic a prasničiek:

a) prasné prasnice a prasné prasničky sa musia ošetriť proti vonkajším a vnútorným parazitom a pri umiestňovaní do pôrodnej kliecky dôkladne očistiť,

b) v týždni predpokladaného prasnica musí sa prasniciam a prasničkám poskytnúť vhodný materiál na výstavbu hniezda v dostatočnom objeme, **ak to nevyklučuje technológia ustajnenia používaná v zariadení,**

c) voľná plocha za prasnicou alebo prasničkou musí byť dostatočná pre ľahký prirodzený alebo asistovaný pôrod,

d) pôrodné boxy, v ktorých sa prasnice chovajú vo voľnom ustajnení, musia mať zariadenia ochraňujúce ciciaky, napríklad zábrany.

3. Požiadavky na ochranu ciciakov:

- a) časť z celkovej plochy podlahy, dostatočnej na poskytnutie odpočinku pre všetky zvieratá naraz, musí byť plná alebo prekrytá podložkou, alebo musí byť podstlaná slamou alebo iným vhodným materiálom,
- b) v pôrodnom boxe musí byť dostatočný priestor na cicanie bez ťažkostí,
- c) ciciaky sa nesmú odstavovať pred dovŕšením veku 28 dní okrem prípadu, ak by neskoršie odstavenie malo nepriaznivý účinok na blaho alebo zdravie matky alebo ciciaka,
- d) ciciaky možno odstaviť o sedem dní skôr, ak sa premiestnia do špecializovaného ustajnenia, ktoré je vyprázdnené, dôkladne vyčistené a vydezinfikované pred umiestnením novej skupiny a ktoré je oddelené od ustajnenia prasníc s cieľom minimalizovať prenos ochorení na ciciaky.

4. Požiadavky na ochranu odstavčiat a chovných ošípaných:

- a) v chove v skupinách sa musí predchádzať agresívnemu správaniu,
- b) chovné skupiny sa stále musia udržiavať bez miešania; ak sa musia miešať nepríbuzné ošípané, miešanie sa vykoná pokiaľ možno pred odstavom alebo do jedného týždňa po odstave; ak sa ošípané miešajú, musia sa im poskytnúť dostatočné možnosti na únik a skrývanie sa pred ostatnými ošípanými,
- c) v prípade agresívneho správania vykonať vhodné opatrenia, najmä poskytnúť nadbytok slamy alebo iného materiálu, alebo agresívne zvieratá oddeliť od skupiny,
- d) použitie upokojujúcich prípravkov na uľahčenie miešania zvierat obmedziť len na výnimočné situácie a len po konzultácii s veterinárnym lekárom podľa zákona č. 488/2002 Z. z. o veterinárnej starostlivosti a o zmene niektorých zákonov.

Zväz chovateľov ošípaných na Slovensku v spolupráci s Centrom výskumu živočíšnej výroby v Nitre požiadal MPRV SR o novelu Nariadenia vlády Slovenskej republiky č.735/2002 týkajúce sa § 3 odsek 2, kde bol mylný preklad a spôsobovalo to nemalé problémy s vysvetľovaním, pretože sa to vzťahovalo pre všetky kategórie ošípaných ustajnených na roštovej podlahe všetkých druhov. Správe sa jedná len o ustajnení na betónových podlahách.

Povrch podlahy musí spĺňať nasledujúce požiadavky:

- a) najmenej 0,95 m² pre prasničku po pripustení a 1,3 m² pre prasnú prasnicu z celkovej dostupnej plochy podľa odseku 1 písm. b) musí mať súvislý pevný povrch, ktorého odtokové otvory nepresahujú 15 % jeho plochy,
 - b) ak sú ošípané chované **v skupinách na betónovej roštovej podlahe**
1. maximálna šírka medzier medzi latkami roštu musí byť najviac 11 mm pre ciciaky, 14 mm pre odstavčatá, 18 mm pre chovné ošípané a 20 mm pre pripustené prasničky a prasnice,
 2. najužšia latka roštu musí mať 50 mm pre ciciaky a odstavčatá a 80 mm pre chovné ošípané, pripustené prasničky a prasnice.